


**2025
RESUMEN
EJECUTIVO:
INFORME ANUAL
INTEGRADO**

GRIFOLS

GRIFOLS

Plasma Donation Centre





**2025
RESUMEN
EJECUTIVO:
INFORME ANUAL
INTEGRADO**



GRIFOLS



GRIFOLS

GRIFOLS
LABORATORY

Índice

	Introducción	
	Carta del CEO	6
	Grifols en cifras	8
	Hitos destacados en 2025	9
1	Somos Grifols	10
	Tenemos un alcance global	12
	Nuestra cadena de valor es diferencial	14
	Integramos la sostenibilidad en nuestra estrategia	16
2	Grifols ESG	20
	Medioambiente	22
	Social	30
	Gobernanza	48
3	Crecimiento sostenible	56
	Desempeño económico	58
	Medimos el valor que creamos	62
	Nuestro compromiso fiscal	63



Este informe es un resumen ejecutivo del Informe Anual Integrado, el cual está disponible para su consulta a través de este enlace. En él, encontrará información relevante sobre nuestra gestión, resultados financieros y sostenibilidad.

Carta del CEO de Grifols, Nacho Abia



Estimados accionistas, donantes, pacientes, personas empleadas y demás grupos de interés:

A lo largo de 2025, Grifols ha cumplido sus compromisos y ha demostrado solidez, disciplina en la ejecución y determinación para seguir avanzando en la creación de valor sostenible, reforzando su posición como líder global en medicamentos derivados del plasma en un entorno macroeconómico y geopolítico complejo.

Grifols ha alcanzado sus principales objetivos financieros y operativos, con una cifra de negocio de más de 7.500 millones de euros, un 7% más a tipo de cambio constante gracias, principalmente, al impulso del negocio de Biopharma. Este crecimiento ha ido acompañado de una mejora del desempeño operativo, que se ha traducido en un EBITDA ajustado de 1.825 millones de euros; una mayor generación del flujo de caja, que alcanzó 468 millones de euros; y una reducción del apalancamiento, con un ratio de deuda financiera neta sobre EBITDA de 4,2 veces que ha reforzado nuestro perfil financiero. Esta evolución ha permitido retomar la retribución al accionista mediante el pago de un dividendo en efectivo a cuenta del resultado de 2025.

El ejercicio 2025 ha sido también un año de ejecución comercial y de importantes lanzamientos y aprobaciones regulatorias que refuerzan nuestra propuesta de valor y amplían el acceso de los pacientes. Destaca la aprobación y el lanzamiento en varios países europeos del concentrado de fibrinógeno Prufibry®, indicado tanto para la deficiencia congénita como adquirida de fibrinógeno. En Estados Unidos, Grifols ha obtenido la aprobación de la FDA para el tratamiento de episodios agudos de sangrado

en pacientes pediátricos y adultos con deficiencia congénita de fibrinógeno. Asimismo, destaca la expansión a nuevos mercados de Xembify®, nuestra inmunoglobulina subcutánea para inmunodeficiencias primarias, junto con la consolidación comercial de Tavlesse®, indicado para el tratamiento de la trombocitopenia inmune crónica (PTI) en pacientes adultos que no han respondido a tratamientos previos, ampliando su disponibilidad y reforzando su posicionamiento terapéutico.

En Canadá, hemos logrado hitos especialmente relevantes con el inicio de la producción de albúmina. Los primeros envíos de esta proteína producida íntegramente en el país ya están llegando a hospitales y pacientes. Estos avances refuerzan la autosuficiencia y consolidan el papel estratégico de nuestra planta de Montreal.



Un año clave en el avance de los proyectos estratégicos de Canadá y Egipto.

En Egipto, el proyecto Grifols Egypt for Plasma Derivatives (GEPD) ha seguido evolucionando conforme a la hoja de ruta, con progresos muy significativos en infraestructura y capacidades operativas: GEPD cuenta ya con 16 centros de donación de plasma y continúa avanzando en el desarrollo de la planta de fraccionamiento y purificación de proteínas.

“

La ejecución comercial amplía el acceso de los pacientes a terapias clave.

Además, durante el ejercicio, la Agencia Europea del Medicamento (EMA, por sus siglas en inglés) ha certificado toda la cadena de valor, acreditando que la plataforma opera conforme a los estándares europeos más exigentes.

Esta aprobación refuerza el carácter estratégico del proyecto de contribuir a que Egipto sea el sexto país del mundo en alcanzar la autosuficiencia en medicamentos plasmáticos en beneficio de miles de pacientes y permite a Grifols, una vez cubiertas las necesidades del país, abastecer con estas terapias esenciales a los mercados europeos.

Paralelamente, en 2025 hemos seguido trabajando para fortalecer nuestra cultura corporativa, reforzando valores y comportamientos. Nada de esto sería posible sin el compromiso y la dedicación de nuestras 25.247 personas empleadas en todo el mundo, cuyo talento y vocación al servicio de donantes y pacientes constituyen nuestro mayor activo.



Este ejercicio ha sido también un año relevante desde el punto de vista del gobierno corporativo. Quiero destacar, especialmente, la incorporación de Anne- Catherine Berner como presidenta no ejecutiva del Consejo de Administración.

Asimismo, deseo reconocer explícitamente el legado de la familia Grifols, fundadora de la compañía, pionera y visionaria de la industria de medicamentos derivados del plasma. Desde sus orígenes, Grifols ha sido una empresa profundamente ligada a la ciencia, a la innovación, al compromiso con los pacientes y a la sostenibilidad.

“

Nada de lo logrado sería posible sin el compromiso de nuestro equipo humano.

Esta responsabilidad ha sido reconocida nuevamente con logros relevantes en 2025. Entre ellos la obtención de la medalla Platino de EcoVadis, que sitúa a Grifols entre el 1% de las empresas más sostenibles del mundo y la inclusión, por sexto año consecutivo, en los Dow Jones Best-in Class Index.

Hoy, miramos al futuro con confianza y determinación. Contamos con una cartera de productos sólida, un pipeline de innovación prometedor, una situación financiera reforzada y, sobre todo, un equipo humano excepcional y un legado que nos inspira y nos proyecta hacia el futuro.

Seguiremos trabajando con el mismo propósito que nos ha guiado durante más de un siglo: mejorar la vida de los pacientes en todo el mundo y crear valor sostenible para nuestros accionistas y para la sociedad en su conjunto.

Gracias por su confianza,

Atentamente,

Nacho Abia
CEO, Grifols

Grifols en cifras

Input

Donantes +1.000.000 donantes +400 centros de plasma	Equipo 25.247¹ personas +30 países diferentes	Recursos 426 M EUR inversión en I+D 265 M EUR CapEx
Innovación Robusto ecosistema 6 áreas terapéuticas	Gobernanza Nuevo liderazgo 50% consejeros independientes 34% consejeras	Planeta 67 M EUR inversión ambiental 881.353 m³ consumo de agua ² 1.046 M kWh consumo energético 56% electricidad renovable 0% consumo carbón o nuclear

Alcance de nuestros tratamientos:
132 millones
de personas



1 M de pacientes con enfermedades crónicas y
2 M con afecciones agudas fueron tratados con terapias plasmáticas³.
3 M de pacientes fueron atendidos con soluciones hospitalarias.
126 M de personas se beneficiaron de soluciones de diagnóstico, incluidas pruebas NAT y BTS.

Valor generado

Pacientes³ 132 M de pacientes tratados 28.720 M USD valor generado ⁵ 6,8 veces de mejora en calidad de vida ⁵ 21,2 M EUR en donación de productos 8,5 M EUR apoyo a asociaciones de pacientes	Recursos 7.524 M EUR ingresos 1.694 M EUR EBITDA reportado 752 M EUR contribución tributaria
Equipo 98% contratos permanentes +7 M horas de formación 98% plantilla formada 68% formación a mujeres 4% personas empleadas con discapacidad	Planeta -6% intensidad de emisiones en alcances 1,2,3 -49% emisiones de alcance 2 55% residuos valorizados 35% aguas tratadas antes del vertido ⁶

1 Plantilla a cierre de ejercicio 2025.

2 El consumo de agua ha sido calculado como la diferencia entre la extracción de agua menos el vertido de agua de acuerdo a los estándares internacionales.

3 Para ver más información acerca de los pacientes tratados, ver capítulo "Pacientes".

4 Pacientes crónicos estimados tratados con productos de Grifols, principalmente: IG, FVII, A-1, Tavesse y el 30% de la albúmina utilizada en cirrosis hepática crónica.

5 Calculado con la metodología SROI. Valor generado para los pacientes / Coste de los tratamientos.

6 Unidad de negocio Biopharma.

Hitos destacados 2025

Cambio en la presidencia

En junio de 2025, la Junta General de Accionistas aprobó el nombramiento de Anne-Catherine Berner como presidenta no ejecutiva en sustitución de Thomas Glanzmann. Su amplia experiencia y liderazgo empresarial refuerzan el foco estratégico y la gobernanza de la compañía.

Renovamos nuestros valores

Avanzamos en la actualización de nuestros valores corporativos y en el impulso de nuestra cultura organizativa. Este proceso ha contado con una amplia participación de los equipos a nivel global y refuerza una cultura alineada con la estrategia de la compañía, el desempeño sostenible y la creación de valor a largo plazo.



Consolidación de la nueva estructura de gobernanza

Hemos ampliado el alcance de la Comisión de Sostenibilidad para integrar las áreas de comunicación y reputación, afianzando el posicionamiento corporativo y la gestión de la sostenibilidad. Asimismo, reforzamos nuestra estructura de gobierno corporativo con la creación de la Comisión de Estrategia, orientada a fortalecer la visión a largo plazo de la compañía.

Reafirmamos nuestro liderazgo en sostenibilidad

Afianzamos nuestro liderazgo en sostenibilidad tras obtener la medalla Platino de EcoVadis, que nos sitúa en el top 1% mundial en desempeño sostenible. Asimismo, hemos sido reconocidos como la empresa biotecnológica más sostenible en el S&P Global Sustainability Assessment, reflejo de nuestros avances en materia medioambiental, social y de gobernanza.

Avance estratégico del proyecto en Egipto

Grifols Egypt for Plasma Derivatives avanzó en 2025, alcanzando 16 centros de donación operativos y progresando en la construcción de las plantas productivas. Además, obtuvo la certificación de la Agencia Europea del Medicamento (EMA), un hito que acredita el cumplimiento de los más altos estándares regulatorios y de calidad. Este proyecto impulsa la autosuficiencia de Egipto en medicamentos plasmáticos y abre oportunidades de suministro a otros mercados con los excedentes.

Avance hacia la autosuficiencia en Canadá

Avanzamos en las tres fases del complejo de Montreal: iniciamos la producción de albúmina, habilitamos el área de fraccionamiento y continuamos los trabajos para la futura planta de IVIG.

Estos hitos refuerzan la presencia industrial de Grifols en Norteamérica, contribuyen al objetivo de mayor autosuficiencia en medicamentos plasmáticos en Canadá y fortalecen la diversificación y resiliencia de la red global de plasma.

Refuerzo del ecosistema global de innovación

Hemos ampliado nuestro ecosistema global de innovación con nuevas plataformas científicas y colaboraciones estratégicas. También alcanzamos hitos regulatorios con la aprobación de nuestro fibrinógeno en Alemania y EE.UU., ampliando nuestra cartera de productos y el acceso de los pacientes a terapias esenciales. Estos avances consolidan nuestro liderazgo científico y contribuyen a la creación de valor sostenible a largo plazo.

Liderazgo histórico

Conmemoramos el 30º aniversario de la primera licencia FDA a la planta de Parets del Valles (Barcelona) y el 60º aniversario del inicio de la técnica de la plasmaféresis, que consolidó un modelo pionero y seguro de obtención de plasma.

Las agencias crediticias mejoran sus ratings

Las principales agencias de calificación crediticia reconocieron la evolución positiva del perfil financiero de Grifols. Estas revisiones reflejan una mayor confianza en la solidez financiera de la compañía y en su capacidad de generación de caja.

Respaldo de nuestros accionistas

El 5 de junio de 2025, los accionistas aprobaron todas las propuestas sometidas a votación, incluyendo la reducción del número de miembros del consejo, la política y el informe de remuneraciones.

Somos Grifols

Trabajamos para mejorar la salud y el bienestar de las personas. Desde 1909 promovemos la innovación e impulsamos la ciencia del plasma, soluciones de diagnóstico y hospitalarias para contribuir al avance de la sociedad.



PROPÓSITO

Hacer un mundo más saludable contribuyendo a que las personas vivan más y mejor.

AMBICIÓN

Aumentar el impacto positivo que generamos para avanzar en nuestro modelo de negocio sostenible.

NUESTRAS UNIDADES DE NEGOCIO



PLASMA PROCUREMENT Y BIOPHARMA

Obtención de plasma, producción y comercialización de terapias plasmáticas y no plasmáticas.

**86% sobre ingresos
(6.487 M EUR)**



DIAGNOSTIC

Soluciones diagnósticas de vanguardia para analizar sangre y plasma.

**9% sobre ingresos
(640 M EUR)**



BIO SUPPLIES

Productos biológicos para uso no terapéutico.

**2% sobre ingresos
(154 M EUR)**



OTROS

Especialidades farmacéuticas y soluciones de gestión de ámbito hospitalario.

**3% sobre ingresos
(243 M EUR)**

DAMOS RESPUESTA A MILES DE PACIENTES

INMUNOLOGÍA Y NEUROLOGÍA

Inmunodeficiencias y trastornos autoinmunes.

HEMATOLOGÍA

Hemofilia y otros trastornos hemorrágicos y de coagulación.

HEPATOLOGÍA Y CUIDADOS INTENSIVOS

Hipovolemia e hipoalbuminemia en enfermedades hepáticas, cirugía cardiaca, infección grave, etc.

NEUMOLOGÍA

Déficit de alfa-1 antitripsina.

ESTAMOS EN EL TOP 1% MUNDIAL EN SOSTENIBILIDAD

El reconocimiento de EcoVadis con la máxima calificación Platino nos sitúa entre las compañías mejor valoradas del mundo y refuerza nuestro compromiso con la sostenibilidad como eje estratégico y transversal del negocio.

Tenemos un alcance global

Norteamérica



Clayton
Emeryville
Los Ángeles
San Diego
Montreal
Vista



Hub Carolina del Norte
Raleigh-Durham



Hub California
San Carlos
Los Ángeles
San Diego
Emeryville



Memphis



Emeryville
Los Ángeles
Montreal
Raleigh-Durham



Emeryville
Raleigh-Durham
San Diego



Vista



EE.UU. **310**
Canadá **17**¹



- Sede Corporativa
- Instalaciones industriales
- Centros I+D
- Centros Biopharma
- Centros Diagnostic
- Centros Bio Supplies
- Centros Others
- Centros de plasma

1. Canadá cuenta con 9 centros de donación operados a través de Grifols Canada Plasma Corporation, una entidad no controlada en la que Grifols, S.A. tiene una participación del 50,10%.



Europa



Barcelona



Alemania **62**
 Hungría **19**
 República Checa **14**
 Austria **2**



Barcelona
 Bilbao
 Dublín
 Düdingen
 Dreieich
 Leipzig
 Murcia
 San Sebastián



Hub Europa
 Dublín
 Barcelona
 Bilbao
 Zaragoza
 Düdingen
 Dreieich



Barcelona
 Dublín
 Dreieich



Barcelona
 Düdingen



Leipzig



Barcelona
 Murcia
 San Sebastián
 Bilbao

Resto del mundo



Melbourne



Melbourne



Egipto: **16²**



China

2. Grifols Egypt for Plasma Derivatives (GEPD) es una entidad no controlada por Grifols Está participada en un 49% por Grifols.

Cadena de valor

La producción de medicamentos plasmáticos, liderada por las unidades de negocio de Plasma Procurement y Biopharma, constituye el núcleo de la actividad de Grifols, que se complementa con Diagnostic y Bio Supplies, dos unidades de negocio que refuerzan y optimizan la cadena de valor de la compañía. Grifols destaca por una gestión rigurosa de su cadena de valor, basada en principios éticos, de calidad y sostenibilidad que superan los requisitos regulatorios. La compañía promueve activamente una cadena de valor sostenible y responsable, incorporando de manera progresiva políticas y procedimientos de diligencia debida.

Esta implementación contribuye a la excelencia en la gestión y permite prevenir o mitigar impactos negativos, tanto actuales como potenciales, en los derechos humanos y medioambiente. Además, ayuda a minimizar riesgos y aprovechar oportunidades del entorno. Para ello, Grifols integra principios ambientales, sociales y de buen gobierno (ESG) en su cadena de valor. Además, trabaja para garantizar la calidad y seguridad de sus productos y servicios, generando confianza y lealtad entre pacientes, donantes y la comunidad sanitaria.

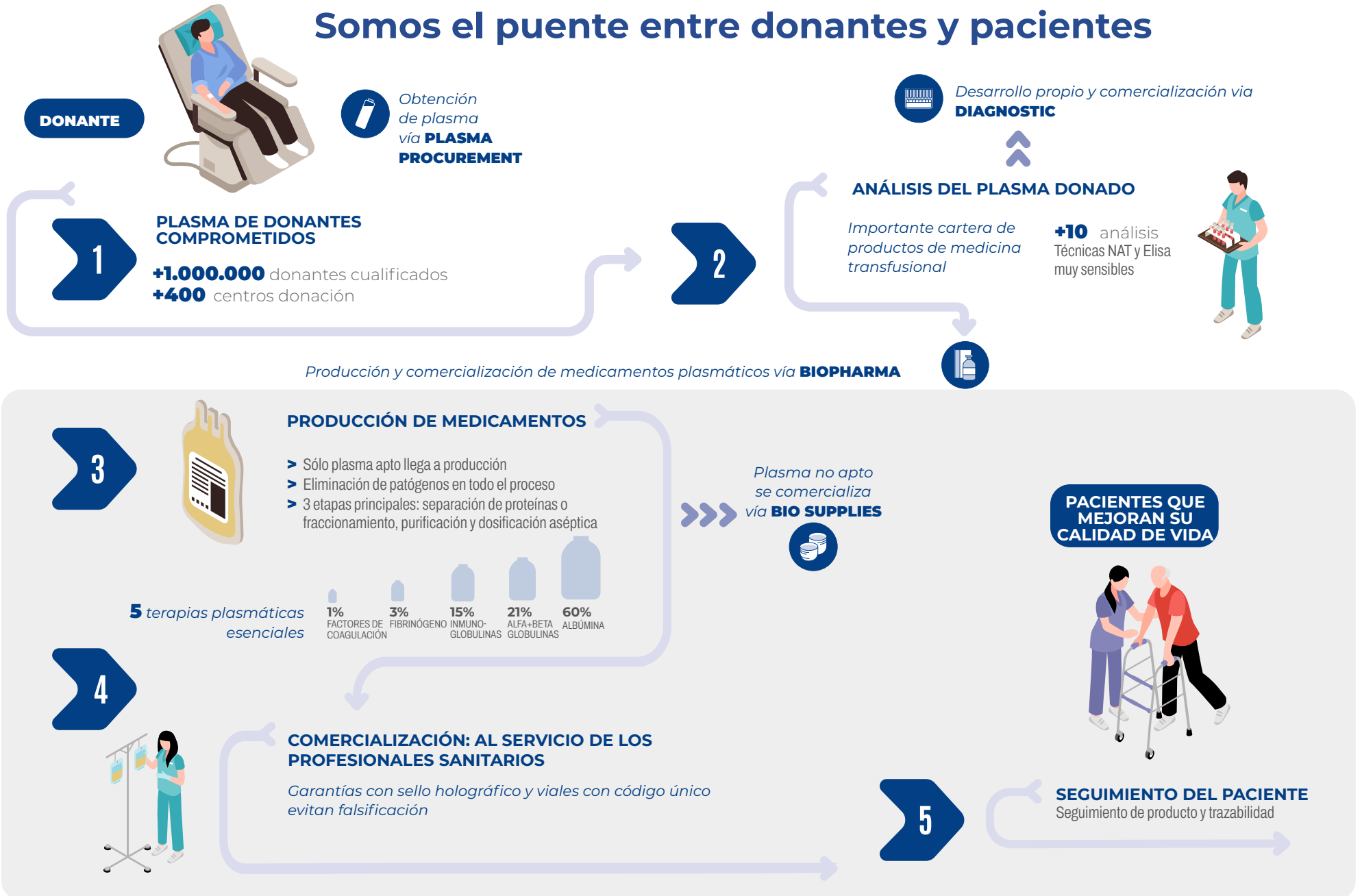


Impulsamos nuestro crecimiento orgánico asegurando un suministro estable de plasma a través de nuestra red global de centros de donación y optimizando procesos de producción. Nuestro modelo de negocio abarca terapias plasmáticas y no plasmáticas, además de soluciones diagnósticas y hospitalarias.

PRINCIPALES AGENTES Y ACTIVOS DE LA CADENA DE VALOR DE GRIFOLS

 Donantes de plasma	 Centros de donación de plasma	 Plantas de producción
<p>Descripción: los donantes son un componente esencial en la cadena de valor de Grifols, especializada en medicamentos plasmáticos.</p> <p>Función: proveen la materia prima necesaria para la producción de medicamentos plasmáticos.</p>	<p>Descripción: Grifols opera una amplia red de centros de donación.</p> <p>Función: recogen, procesan y almacenan plasma de manera segura y cumpliendo estrictas normativas y regulaciones.</p>	<p>Descripción: Grifols cuenta con instalaciones avanzadas para el fraccionamiento de plasma y la purificación de proteínas plasmáticas.</p> <p>Función: transforman el plasma en medicamentos específicos, como inmunoglobulinas, albúminas, alfa-1 y factores de coagulación.</p>
 Organismos reguladores	 Centros de investigación y desarrollo	 Distribuidores y fuerza comercial
<p>Descripción: organismos gubernamentales y agencias internacionales como la FDA, EMA y otras autoridades locales.</p> <p>Función: garantizan que los procesos y productos cumplan con normativas de seguridad y calidad.</p>	<p>Descripción: Grifols invierte en innovación a través de I+D interna y de sus compañías.</p> <p>Función: desarrollan nuevas terapias y soluciones diagnósticas además de mejorar los procesos existentes.</p>	<p>Descripción: empresas y entidades que distribuyen los productos de Grifols a nivel global.</p> <p>Función: facilitan la llegada de los productos a hospitales y centros sanitarios.</p>
 Logística y transporte	 Clientes finales	 Consumidores y pacientes
<p>Descripción: compañías encargadas del transporte de plasma y productos acabados bajo condiciones controladas.</p> <p>Función: garantizan que los productos lleguen a tiempo y en condiciones óptimas.</p>	<p>Descripción: incluyen hospitales, centros de atención médica, profesionales sanitarios y pacientes.</p> <p>Función: utilizan los productos para tratamientos específicos, especialmente en áreas como hematología, inmunología y cuidados críticos, entre otros.</p>	<p>Descripción: pacientes que necesitan terapias específicas derivadas del plasma.</p> <p>Función: son el centro de la actividad de Grifols.</p>

Somos el puente entre donantes y pacientes



Integramos la sostenibilidad en nuestra estrategia

En Grifols integramos la sostenibilidad de forma transversal en nuestra estrategia, en nuestras operaciones y en la toma de decisiones. Este enfoque nos permite gestionar de forma responsable los impactos derivados de nuestra actividad, anticipar riesgos y oportunidades y reforzar la creación de valor sostenible a largo plazo. Para ello, tenemos en cuenta a nuestras partes interesadas y contamos con un modelo estructurado de gestión de impactos, riesgos y oportunidades, así como con políticas y marcos de actuación alineados con estándares internacionales, como los Principios Rectores de las Naciones Unidas sobre Empresas y Derechos Humanos y las Directrices de la OCDE.

Tenemos en cuenta la opinión de nuestras partes interesadas

Las partes interesadas desempeñan un papel fundamental en el desarrollo y el éxito de nuestra compañía. Por ello, promovemos relaciones basadas en la transparencia y en un diálogo continuo que nos permite comprender sus expectativas, identificar los aspectos que consideran más relevantes y anticipar nuevas tendencias en materia de sostenibilidad. A través de distintos mecanismos de consulta y participación, incorporamos estas perspectivas en nuestra estrategia y en nuestros procesos de análisis, asegurando que nuestras prioridades de sostenibilidad respondan tanto a las necesidades del negocio como a las de nuestro entorno.

Debida diligencia en sostenibilidad

Aplicamos un proceso transversal de debida diligencia que abarca nuestras operaciones y nuestra cadena de valor, con el objetivo de identificar, prevenir, mitigar y gestionar los impactos, riesgos y oportunidades ambientales, sociales y de gobernanza.

Este proceso se articula en cuatro fases:

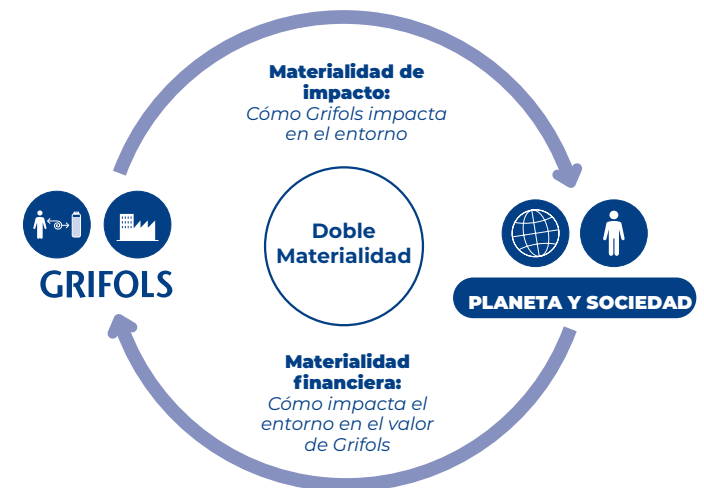
- Identificación y evaluación de riesgos ambientales, de derechos humanos y de gobernanza
- Prevención y mitigación mediante medidas proactivas y planes correctivos
- Mecanismos de queja y remediación, como la Grifols Ethics Line
- Monitorización y comunicación del desempeño mediante indicadores, auditorías y reporting.



Para Grifols es fundamental trabajar de manera responsable, siendo consciente de su impacto sobre el entorno y las personas.

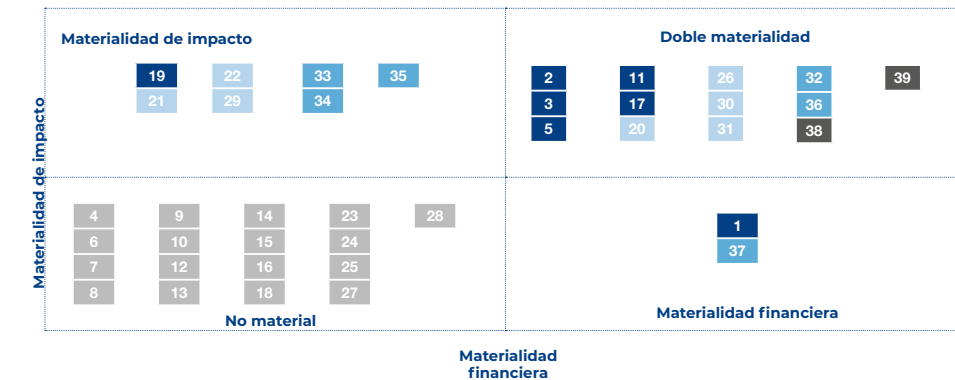
Análisis de doble materialidad

El análisis de impactos, riesgos y oportunidades de sostenibilidad constituye una herramienta clave para orientar nuestra estrategia. A través del enfoque de doble materialidad evaluamos los impactos que nuestras actividades generan en el entorno y en la sociedad, así como los riesgos y oportunidades que los factores ambientales, sociales y de gobernanza pueden representar para nuestro desempeño.



Como parte de este compromiso, por tercer año consecutivo, Grifols ha llevado a cabo un análisis de doble materialidad (doble importancia relativa), en línea con los requerimientos de la directiva europea sobre información corporativa en materia de sostenibilidad (CSRD). Este análisis nos permite identificar y priorizar los asuntos más relevantes para la compañía y sus partes interesadas, así como integrar los criterios ESG en la gestión del negocio y en el mapa global de riesgos.

Doble matriz de materialidad Grifols 2025



- Medioambiental**
- E1 1 Adaptación al cambio climático
 - 2 Mitigación del cambio climático
 - 3 Energía
 - E2 4 Contaminación del aire
 - 5 Contaminación del agua
 - 6 Contaminación del suelo
 - 7 Contaminación de organismos vivos y recursos alimentarios
 - 8 Sustancias preocupantes
 - 9 Sustancias extremadamente preocupantes
 - 10 Microplásticos
 - E3 11 Agua
 - 12 Recursos marinos
 - E4 13 Factores de incidencia directa sobre la pérdida de biodiversidad
 - 14 Incidencias sobre el estado de las especies
 - 15 Incidencias sobre la extensión y el estado de los ecosistemas
 - 16 Incidencias sobre los servicios ecosistémicos y dependencias de estos servicios
 - E5 17 Entradas de recursos, incluida la utilización de los recursos
 - 18 Salidas de recursos relacionadas con productos y servicios
 - 19 Residuos

- Social**
- S1 20 Condiciones de trabajo
 - 21 Igualdad de trato y oportunidades para todos
 - 22 Otros derechos laborales
 - S2 23 Condiciones de trabajo
 - 24 Igualdad de trato y oportunidades para todos
 - 25 Otros derechos laborales
 - S3 26 Derechos económicos, sociales y culturales de los colectivos
 - 27 Derechos civiles y políticos de los colectivos
 - 28 Derechos de pueblos indígenas
 - S4 29 Incidencias relacionadas con la información para los consumidores o usuarios finales
 - 30 Seguridad personal de los consumidores o usuarios finales
 - 31 Inclusión social de los consumidores o usuarios finales
 - Gobernanza**
 - G1 32 Cultura corporativa
 - 33 Protección de los denunciantes
 - 34 Bienestar animal
 - 35 Compromiso político y actividades de los grupos de presión
 - 36 Gestión de las relaciones con los proveedores, incluidas las prácticas de pago
 - 37 Corrupción y soborno
 - Otros**
 - 38 Innovación
 - 39 Seguridad Digital y Resiliencia

Nuestro compromiso con la sostenibilidad se promueve al más alto nivel de la organización

La sostenibilidad es una prioridad del gobierno corporativo de Grifols, que establece los mecanismos para asegurar el cumplimiento, la coordinación, la ejecución y la revisión de los objetivos fijados por la organización para seguir avanzando como compañía responsable, transparente y comprometida con sus diferentes partes interesadas.

Los órganos de administración, gestión y de supervisión de Grifols cuentan con las competencias y la experiencia necesarias para garantizar un adecuado desarrollo de las estrategias y medidas vinculadas a los impactos materiales, riesgos y oportunidades de la compañía.

- Aprobación ▶ Consejo de Administración
- Supervisión ▶ Comisión de Sostenibilidad, Comunicación y Reputación.
Comité de Auditoría
Comisión de Nombramientos y Retribuciones
- Seguimiento ▶ Sustainability Steering Committee
- Implementación ▶ Áreas de Negocio y Soporte Corporativa

MIEMBROS DE LA COMISIÓN DE SOSTENIBILIDAD, COMUNICACIÓN Y REPUTACIÓN

Susana González Rodríguez
Consejera independiente – Presidenta de la comisión

Albert Grifols Coma-Cros
Consejero dominical

Enriqueta Felip Font
Consejera independiente

Raimon Grifols Roura
Consejero dominical

Anne-Catherine Berner
Consejera independiente

Nuria Martín Barnés
Secretaria, no consejera

En 2025 hemos puesto en marcha un nuevo Plan Director de Sostenibilidad

La integración de la sostenibilidad en Grifols se recoge en su Política de Sostenibilidad y en el Plan Director de Sostenibilidad, que forma parte del Plan Estratégico de la compañía y está alineado con los Objetivos de Desarrollo Sostenible (ODS)¹.

En 2025, la compañía finalizó la actualización de su Plan Director 2025-2027, tras un ejercicio riguroso que ha tenido en cuenta e incorporado los impactos, riesgos y oportunidades identificados en el análisis de doble materialidad, la evolución del entorno regulatorio y del mercado, y las expectativas de las partes interesadas. Además, ha permitido redefinir prioridades, establecer objetivos cuantificables y reforzar los mecanismos internos de seguimiento para garantizar una implementación eficaz en todas las áreas del negocio.

El nuevo plan se articula en torno a seis pilares que orientan la acción de la compañía en ámbitos clave y aseguran que los compromisos de sostenibilidad se traduzcan en resultados medibles y verificables, fortaleciendo su capacidad para anticiparse a desafíos emergentes, mejorar su desempeño y consolidar un progreso sostenido en los próximos años.



Un marco que define nuestros compromisos y que guía la manera en que integramos la sostenibilidad en todo lo que hacemos desde hace más de una década.

EL PLAN DIRECTOR DE SOSTENIBILIDAD 2025-2027 SE BASA EN 6 PILARES

PILARES PRINCIPALES	 NUESTRAS PERSONAS	 DONANTES Y COMUNIDAD
	<p>Objetivo: empoderar e involucrar a nuestra plantilla mediante una cultura corporativa positiva que atraiga y desarrolle el talento y promueva el bienestar.</p>	<p>Objetivo: apoyar a nuestros donantes y a las comunidades a las que servimos, fundamentales para nuestro éxito a largo plazo y para la creación de valor compartido.</p>
	 PACIENTES Y SALUD	 PLANETA
	<p>Objetivo: ofrecer nuestras terapias y soluciones de la más alta calidad para mejorar la vida de los pacientes en todo el mundo.</p>	<p>Objetivo: contribuir a un futuro sostenible operando de forma responsable, minimizando nuestro impacto y mitigando de forma proactiva los riesgos medioambientales.</p>
PILARES TRANSVERSALES	 ÉTICA	 INNOVACIÓN
	<p>Objetivo: mantener una integridad inquebrantable y una conducta ética en todas nuestras operaciones y cadena de valor.</p>	<p>Objetivo: impulsar el progreso científico atendiendo las necesidades de nuestros pacientes y salvaguardando los derechos, la seguridad y el bienestar de los participantes en ensayos clínicos.</p>

1. Acceso a: [Plan director - La Sostenibilidad en Grifols | Agenda 2030](#)

Agenda Grifols 2030: actualización de compromisos con el nuevo Plan de Sostenibilidad 2025-2027

En el marco de nuestra estrategia de sostenibilidad, en 2021 definimos la Agenda Grifols 2030, con objetivos corporativos alineados con los Objetivos de Desarrollo Sostenible (ODS). En 2025 hemos actualizado estos compromisos en línea con el nuevo Plan Director de Sostenibilidad 2025–2027, incorporando objetivos intermedios con horizonte en 2027 para reforzar su seguimiento y cumplimiento.

Pilar	Objetivos 2030	Hitos intermedios 2027
01 Pacientes y salud	Mantener la tasa de reclamaciones de calidad por debajo de 1/50 000 unidades al año.	Mismo objetivo 2030
	Donar 240 millones de unidades internacionales (UI*) de factores de coagulación a través del acuerdo con WFH para apoyar a pacientes con hemofilia en países en desarrollo.	150 Millones de IU
	Mantener 0 deficiencias críticas identificadas en auditorías externas de autoridades sanitarias anualmente.	0 deficiencias críticas
02 Donantes y comunidades	Lograr una satisfacción promedio positiva de los donantes superior a 4 sobre 5 en relación a su última experiencia de donación.	3,7
	Incrementar un 25% el número de beneficiarios de las iniciativas de Acción Social de Grifols (año base 2025).	12,50%
03 Planeta	Reducir las emisiones absolutas de GEI de alcance 1 y 2 un 42% (año base 2022).	25%
	Reducir las emisiones absolutas de GEI de alcance 3 un 25% (año base 2022).	16%
	Consumir el 100% de energía eléctrica procedente de fuentes renovables.	70%
	Lograr una reducción del 15% en el consumo global de agua y en los residuos generados por unidad de producción.	6%
04 Nuestras personas	Mantener al 90% de la plantilla formada anualmente.	Mismo objetivo 2030
	Lograr una tasa global de compromiso de la plantilla del 70% - mínimo por departamento.	68%
	Reducir un 16% la tasa de frecuencia de accidentes con baja laboral (LTIFR) de la plantilla (año base 2025).	8%
05 Ética	Enviar el cuestionario de evaluación de sostenibilidad al 50% del volumen de proveedores con riesgo inherente medio y alto.	55%
	Que el 100% de la plantilla asignada realice formación de la Grifols Ethics Line.	100%
06 Innovación	Completar más del 80% de los hitos de los proyectos clave de innovación (del total previsto).	70%
	Asignar, dentro del perímetro de inversión en I+D, un mínimo del 75% a nuevos productos y desarrollo de mercado (NP&I).	60%

*UI: unidades internacionales

Grifols ESG

Nuestro compromiso con la sostenibilidad a largo plazo guía la actuación de nuestros órganos de gobierno, orienta el desempeño de nuestras personas empleadas y articula el impacto de nuestra actividad en el medioambiente y en la sociedad.

UNA DE LAS COMPAÑÍAS MÁS SOSTENIBLES DEL MUNDO



ESG

Medioambiente (*Environmental*)

CAMBIO CLIMÁTICO
CONTAMINACIÓN
RECURSOS HÍDRICOS
BIODIVERSIDAD
ECONOMÍA CIRCULAR

-8%

reducción
de consumo
energético¹ de
nuestro negocio
principal

56%

de consumo
eléctrico de
fuentes renovables

73%

de centros con
medidas de
ahorro de agua

Social

NUESTRO EQUIPO HUMANO
DONANTES DE PLASMA Y COMUNIDAD
PACIENTES Y SISTEMAS DE SALUD
INNOVACIÓN

25.247

total equipo
humano²

57% mujeres
43% hombres

Más de
1.000

iniciativas³
de apoyo a la
comunidad y
acción social
realizadas
locales

6.200

horas de
voluntariado³

Gobernanza

CONDUCTA EMPRESARIAL
RELACIONES CON PROVEEDORES

6

consejeros
independientes:
50%

34%

consejeras

1.509

proveedores
evaluados en ESG
que representan
el 95% por gasto
(volumen)

1. Reducción del consumo energético relativo a producción en Plasma Procurement y Biopharma, que representa el 86% de los ingresos.

2. Plantilla a cierre de 2025.

3. Incluyendo centros de donación y sus comunidades y acción social.

Medioambiente

Gestión ambiental

- **Un enfoque transversal e integral** basado en ecoeficiencia, prevención, cumplimiento legislativo, proactividad con planes a corto y largo plazo, comunicación y concienciación ambiental.
- **Un sistema normativo interno en constante evolución** que incorpora las mejores prácticas disponibles. Ejes principales:
 - Política global de gestión de riesgos
 - Política de sostenibilidad
 - Política medioambiental
 - Política energética
 - Política de acción climática
 - Política de biodiversidad
- **Un sistema de gestión ambiental certificado** que aplica a sus empresas productivas, según la norma internacional ISO 14001.

Unos órganos de gobierno sólidos para la gestión de impactos, riesgos y oportunidades ambientales



Recursos destinados a gestión ambiental

Recursos totales 2025

103¹ M EUR en 2025
183 M EUR en 3 últimos años

Inversión activos ambientales

67 M EUR

Gastos ambientales

36 M EUR

1. Incluye gastos e inversiones.

PROGRAMA AMBIENTAL 2023-2026

Aborda 3 pilares clave: cambio climático, economía circular y biodiversidad, estableciendo objetivos concretos e iniciativas específicas para alcanzarlos.

GRIFOLS Y EL MARCO DE LA TAXONOMÍA EUROPEA

La Taxonomía Europea (Reglamento UE 2020/852) establece un marco común para determinar si una actividad económica es medioambientalmente sostenible, sobre la base de tres indicadores: volumen de negocio, CapEx y OpEx.

En 2025, tras las simplificaciones introducidas por el paquete Omnibus (umbral de materialidad del 10% por indicador), Grifols ha actualizado su análisis. La fabricación de medicamentos continúa siendo una actividad elegible pero no alineada, mientras que las actividades secundarias identificadas se han considerado no materiales conforme al nuevo umbral.

• Para conocer más sobre la gestión ambiental en Grifols, [consultar el Informe Anual Integrado 2025](#).

Cambio climático

Es un desafío global urgente ante el aumento de temperaturas y de los GEI. Grifols establece objetivos para reducir las emisiones atmosféricas; mide y gestiona sus impactos, riesgos y oportunidades climáticas; y desarrolla una estrategia para disminuir su impacto en el cambio climático.

Nuevo Plan de Transición Climática

El cambio climático es uno de los pilares del Programa Ambiental 2023-2026 y de la Agenda Grifols 2030, que se concreta en el nuevo Plan de Transición Climática como hoja de ruta hacia el Net Zero.

El Plan de Transición está alineado con la trayectoria 1,5°C del Acuerdo de París y con objetivos validados por Science Based Targets Initiative (SBTi):

- Reducir un 42% las emisiones absolutas de GEI de alcance 1 y 2 para 2030 (base 2022).
- Reducir un 25% las emisiones absolutas de alcance 3 en el mismo horizonte temporal.
- Reducir un 90% las emisiones totales (alcances 1, 2 y 3) en 2050, alcanzando el Net Zero en 2050.

Palancas clave de descarbonización:

- Sustitución progresiva de gas natural por biogás e incremento de electricidad renovable (PPAs y autoconsumo solar).
- Reducción de emisiones de refrigerantes y optimización del consumo energético mediante IA y digitalización.
- Engagement con proveedores para reducir emisiones de alcance 3.
- Integración del análisis climático (ROCC) y del Precio Interno del Carbono en decisiones estratégicas.

Grado de cumplimiento en 2025: 65%

PILARES DE NUESTRA ESTRATEGIA CLIMÁTICA



1. Identificación de Impactos, Riesgos y Oportunidades (IROs)

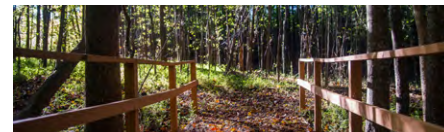
- Análisis anual de riesgos climáticos (ROCC) integrado en la gestión integral de riesgos.
- Evaluación conforme a doble materialidad (CSRD).
- Refuerzo del análisis de riesgos físicos (eventos extremos, agua) y de transición (regulación, energía, carbono).
- Validación por la Comisión de Sostenibilidad y el Consejo.

2. Evaluación de riesgos climáticos y resiliencia

- Escenarios climáticos actualizados y evaluación de exposición por activo.
- Integración de riesgos físicos en seguros e infraestructuras críticas.
- Monitorización de riesgos regulatorios y de mercado vinculados a descarbonización.
- Refuerzo de la resiliencia en proyectos estratégicos (Canadá y Egipto).

3. Gobernanza climática y gestión integrada

- Supervisión al más alto nivel (Comisión de Sostenibilidad).
- Integración del clima en decisiones estratégicas y de inversión.
- KPIs climáticos alineados con SBTi.
- Transparencia mediante reporting IAR y CDP (A- en Climate Change).



4. Mitigación del cambio climático

- Objetivos SBTi aprobados.
- Reducción absoluta de emisiones Alcance 1 y 2
- Reducción de emisiones Alcance 3
- 6% de reducción de intensidad de emisiones en 2025.
- 49% de reducción de emisiones de Alcance 2 vs año base 2022.

5. Energía renovable y eficiencia operativa

- 56% electricidad de fuentes renovables en 2025.
- Consumir 100% de electricidad renovable en 2030 (70% en 2027).
- Optimización energética en hub productivos y red de centros de donación.
- Integración de IA y digitalización para eficiencia energética.

6. Descarbonización logística y cadena de valor

- Gestión de emisiones de Alcance 3 (proveedores, transporte y materiales).
- Evaluación ESG de proveedores con EcoVadis.
- Optimización logística para reducir huella de carbono.
- Política de flota y electrificación progresiva.
- Impulso de compras responsables y reducción de residuos.

Consumo energético

Consumo energético total

1.046 mil MWh / **+3,5%** vs 2024

57% gas natural / **41,8%** electricidad / **0,4%** otros combustibles
0,8% calefacción urbana / **0%** carbón / **0%** nuclear

Fuentes fósiles: **57%** / Fuentes nucleares: **0%** / Fuentes renovables: **26%**

Consumo relativo a ventas: 139 MWh/M EUR / -0,8% vs 2024



Emisiones

205.777 t CO₂e alcances 1 y 2
(market based)

1.358.226 t CO₂e
total emisiones

181 Intensidad de GEI basada en
los ingresos netos

6% reducción en la intensidad de
emisiones de CO₂e alcances 1, 2 y 3



Impacto positivo 2025

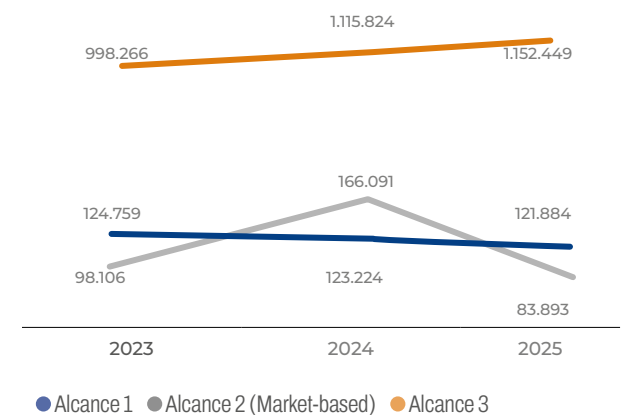
Mayor eficiencia energética en un contexto de aumento de actividad

Los consumos de gas natural y electricidad aumentan ligeramente en un contexto de fuerte crecimiento de la producción en línea con el aumento de actividad.

Continuamos desplegando sistemas basados en IA para optimizar el consumo energético en nuestros centros.



Evolución de las emisiones de GEI (T CO₂e)



Para conocer más sobre cambio climático, consultar el capítulo de Medioambiente en Grifols Informe Anual Integrado 2025.

Contaminación

La contaminación del aire, del agua y del suelo puede afectar a la salud humana, a los ecosistemas y contribuir al cambio climático. Grifols identifica, gestiona e informa de los contaminantes generados por sus operaciones que puedan impactar en la calidad ambiental. La actividad de la compañía no tiene un impacto significativo en la contaminación del aire o del suelo.

En relación con el agua, Grifols cumple estrictamente la normativa aplicable en materia de eliminación y tratamiento de aguas residuales. Todas las aguas residuales se envían a los sistemas locales de alcantarillado para su tratamiento. En sus principales instalaciones productivas, la compañía realiza tratamientos biológicos propios antes del vertido.

CONTAMINACIÓN DEL AGUA

20%

se consume

80%

se vierte al
alcantarillado

3,6 M m³

vertido total de
agua

35%

aguas de
Biopharma*
tratadas antes
del vertido

-1%

DQO vertida

+21%

sólidos en
suspensión

* Porcentaje relativo a Biopharma, unidad de negocio de Plasma Procurement y Biopharma.

En 2025, las plantas de Barcelona y Clayton trataron 1.203.563 m³ de aguas residuales mediante sistemas biológicos, lo que representa aproximadamente el 30% del vertido total. Desde 2023, ambas instalaciones cuentan con nuevas plantas de tratamiento ampliadas y plenamente operativas, reforzando la capacidad de depuración y mejorando la calidad del agua vertida. En este sentido, la depuradora anaeróbica con tecnología UASB de Barcelona permite reducir hasta un 85% la carga orgánica con bajo consumo energético y generar biogás renovable reutilizado en calderas industriales. En Carolina del Norte, la planta de tratamiento permite reducir significativamente la carga orgánica del vertido, situándola muy por debajo de los límites regulatorios.

Una hoja de ruta clara

- La contaminación es un eje clave que se aborda en el Programa Ambiental 2023-2026, que establece como objetivo reducir la demanda química de oxígeno (DQO) vertida a las aguas residuales en 240 mg/l, que supone una disminución de 123 t anuales.

Grado cumplimiento en 2025: 50%*

*Porcentaje relativo a Biopharma dentro de la Unidad de Negocio de Plasma Procurement y Biopharma.



Las inversiones realizadas por Grifols mejoran la calidad de las aguas vertidas, fortalecen la resiliencia operativa ante incrementos productivos y contribuyen a minimizar el impacto sobre los ecosistemas acuáticos.



Recursos hídricos

La actividad de Grifols no tiene un impacto directo en la economía azul ni en los recursos marinos, si bien el agua es un recurso esencial en la producción de medicamentos plasmáticos, tanto en los procesos productivos como en las actividades auxiliares, y debe cumplir elevados estándares de calidad y esterilidad. En 2025, la compañía informa la extracción, consumo y vertido de agua.

La extracción de agua es toda el agua que la compañía capta de distintas fuentes. Sin embargo, solo se considera consumo la parte que no se devuelve al sistema natural porque se incorpora al producto, procesos

o se pierde por evaporación; el resto se trata en depuradoras y se vierte nuevamente al sistema. Grifols aplica prácticas para reducir su impacto hídrico y promueve una gestión sostenible basada en la economía circular. El 91,1% del agua utilizada por Grifols proviene de la red pública y el 8,9% de pozos propios en Barcelona, que abastecen sus procesos productivos. Grifols gestiona el agua de forma sostenible, garantizando que su uso no afecte la disponibilidad local y cumpliendo con las regulaciones ambientales. En 2025, el 17,1% de la extracción de agua se ha realizado en zonas de estrés hídrico, con un descenso aproximado del 2% respecto a años anteriores.

EXTRACCIÓN Y CONSUMO DE AGUA

Extracción

4,5 M m³

+11% vs 2024

23% España · 59% EE.UU. · 18% resto mundo

Consumo

0,9 M m³

-21% vs 2024

30% España · 58% EE.UU. · 12% resto mundo

Vertido de agua

3,6 M m³

+23% vs 2024

22% España · 59% EE.UU. · 19% resto mundo



Impacto positivo 2025

73% de centros productivos con **medidas de ahorro** implementadas.

80% del agua extraída retorna al sistema natural.

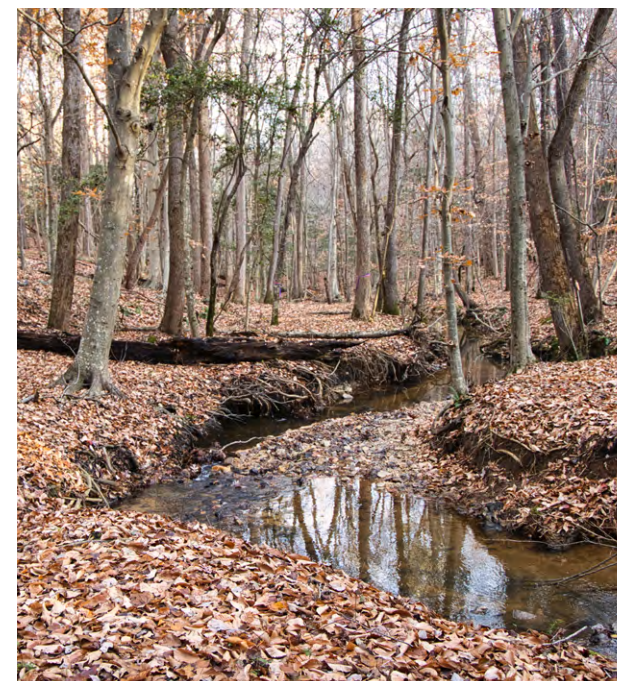
El consumo total de agua disminuye un **20,8%** en valor absoluto.

Grifols obtiene una **calificación B- en CDP Water Security**, por encima del promedio global y reflejando una gestión activa y responsable del agua.

Una hoja de ruta clara

- La gestión sostenible del agua forma parte del Programa Ambiental 2023-2026, que establece como objetivo reducir la extracción de agua en más de 85.000 m³/año, incluyendo una disminución superior a 46.000 m³ en servicios auxiliares y más de 39.000 m³ mediante la reducción del rechazo en el tratamiento de agua destinada a producción.

Grado de cumplimiento en 2025: 80%

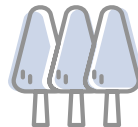


➕ Para conocer más sobre Recursos hídricos, [consultar el capítulo de Medioambiente en Grifols Informe Anual Integrado 2025.](#)

Biodiversidad

Grifols reconoce la estrecha relación entre biodiversidad, cambio climático y uso de recursos naturales, y considera que su conservación es clave para la salud y el bienestar. Aunque la actividad de la compañía no genera impactos significativos sobre la biodiversidad -ya que no realiza actividades agrícolas, forestales ni procesos con organismos modificados o vertidos relevantes-, mantiene el compromiso de proteger los ecosistemas en los terrenos de su propiedad y otras áreas de influencia. La Política de biodiversidad de Grifols establece todos los compromisos de la compañía en esta materia.

Impacto positivo en 2025



Grifols mantiene la **certificación Wildlife Habitat Council (WHC)**

en las áreas naturales incluidas en su propiedad.

Conservación de **+121** hectáreas de bosque desde el año 2018, equivalentes a +150 campos de fútbol.

📌 Para conocer más sobre la protección de la biodiversidad, consultar el capítulo de Medioambiente en Grifols Informe Anual Integrado 2025.

Algunas iniciativas de 2025

- Conservación de hábitat en Carolina del Norte – EE.UU.: mantenimiento de más de 121 hectáreas de bosque en Clayton con certificación del Wildlife Habitat Council (WHC), desarrollo de programas de protección de fauna, jardines polinizadores y acciones de educación ambiental.
- Protección de sistemas fluviales en España: colaboración con Fundación RIVUS para la conservación de las cuencas de los ríos Besós y Tordera mediante investigación, definición de indicadores de biodiversidad y programas de educación y voluntariado ambiental.
- Protección del medio marino en España: acuerdo con la Fundación CRAM (Fundació per a la Recuperació i Conservació d'Animals Marins), entidad sin ánimo de lucro dedicada al rescate, atención clínica e investigación de fauna marina, para apoyar la conservación de especies y desarrollar el proyecto educativo "Un Mar de Esperanza" en aulas hospitalarias.

Una hoja de ruta clara

- La biodiversidad constituye uno de los pilares del Programa Ambiental 2023-2026 de Grifols, que establece objetivos concretos y actuaciones específicas para su protección y conservación en las zonas naturales de su propiedad y en otras áreas de influencia.

Grado de cumplimiento en 2025: 100%



Uso de recursos y economía circular

Grifols apuesta por la economía circular, optimizando el uso de recursos y reduciendo residuos para minimizar su impacto ambiental. Su estrategia favorece una economía baja en carbono, disminuyendo el consumo de materias primas, agua y energía. La compañía gestiona sus procesos de forma sostenible, promoviendo la reutilización y el reciclaje siempre que es posible.

Impacto positivo in 2025

+127.000 litros de plasma no apto comercializado a través de Bio Supplies, aprovechando 127 t de materia prima y reduciendo residuos.

Reducción del uso de plásticos con un ahorro de más **75 t** de plástico/año.

26.966 t de solución acuosa de PEG y sorbitol usada para producir IG se transforma en 14.740 t de producto que se vende como materia prima a la industria cementera.

Reducción de residuos próxima al objetivo: **1.785 t** menos al año.

Avances en ecodiseño y uso de materiales reciclados, como el cartón reciclado en embalajes, para minimizar el impacto de los envases: ahorro de **96 t** de cartón virgen/año.



Una hoja de ruta clara

- El uso eficiente de los recursos y la economía circular es un pilar de la Agenda Grifols 2030, que persigue reducir un 15% el consumo de agua y los residuos generados por unidad de producción. También del Programa Ambiental 2023-2026, centrado en aumentar el consumo de material reciclado en Diagnostic, mantener la certificación "cero residuos a vertedero" y disminuir en 1.800 t anuales la cantidad de residuos generados. Grado de cumplimiento en 2025: 86%.

Para conocer más sobre Uso de recursos y economía circular, consultar el capítulo de Medioambiente en el Informe Anual Integrado 2025.

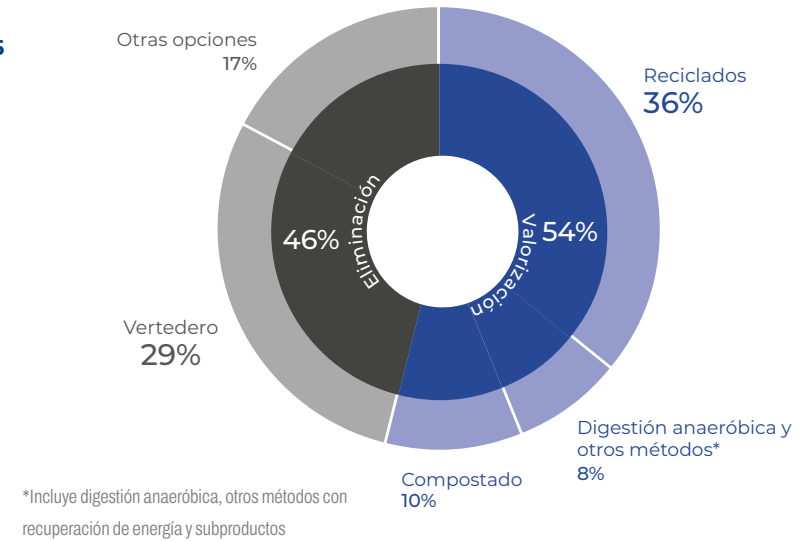
Residuos

La estrategia de gestión de residuos de Grifols prioriza la prevención y reducción de residuos y fomenta su valorización, frente a la deposición en vertederos o la incineración. Grifols sigue apostando por los tratamientos de gestión de residuos con iniciativas de reciclaje, la digestión anaeróbica y la valorización material y energética. Las instalaciones industriales y los centros de donación de la unidad de negocio Biopharma y Plasma Procurement ha generado 38.841 toneladas de residuos, un 17% más que el año anterior, debido a un aumento de producción.

45.185 t
métricas de residuos recuperados

54%
del total de residuos generados

GESTIÓN DE RESIDUOS EN 2025



Para conocer más sobre sobre la gestión de residuos, [consultar el capítulo de Medioambiente en el Informe Anual Integrado 2025.](#)

EVITAMOS EL ENVÍO DEL 99% DE RESIDUOS A VERTEDERO EN LAS INSTALACIONES INDUSTRIALES DE BIOPHARMA EN CAROLINA DEL NORTE.

Por ello, mantienen la máxima calificación en la certificación “Zero waste to landfill Gold Operations” nivel Oro que entrega Underwriters Laboratories (UL).

GESTIÓN DE RESIDUOS DE MEDICAMENTOS

La mayor parte de los productos de Grifols son de ámbito hospitalario, donde se aplican los criterios de reciclaje y desecho que marcan los centros y las autoridades sanitarias.



Social

GRIFOLS

Nuestro equipo humano



Nuestros planes y políticas contribuyen a impulsar la igualdad, la inclusión y la diversidad, reflejando nuestro compromiso con el empleo de calidad y con nuestras personas.

El compromiso de nuestro equipo humano permite mejorar la vida de muchas personas. Por eso, constituyen nuestro principal activo y trabajamos para garantizar empleo de calidad, bienestar e igualdad de oportunidades, además de promover la inclusión y el desarrollo profesional de manera integral.

Gobernanza

- El Comité Ejecutivo supervisa el desempeño y la evolución de los principales planes estratégicos.
- El Sustainability Steering Committee, del que forma parte el departamento de recursos humanos, impulsa los objetivos del Plan Director de Sostenibilidad.
- El Chief Human Resources & Talent Officer (CHRO) es miembro del Comité Ejecutivo y reporta periódicamente al CEO el estado del desempeño del equipo humano.

Contamos con beneficios y programas de apoyo para nuestras personas empleadas:

1. Retribución salarial y paquete de beneficios
2. Programas y planes de bienestar
3. Política y opciones de teletrabajo: modelo híbrido
4. Aportaciones extra a los planes de pensiones
5. Plan de incentivos
6. Apoyo y conciliación familiar

Una hoja de ruta clara

Agenda Grifols 2030

- Alcanzar una tasa global de compromiso de la plantilla del 70% por departamento.
- Impartir formación anual al 90% de la plantilla.
- Reducir un 16% la tasa de frecuencia de accidentes con baja laboral (LTIFR) en 2030 vs 2025.
- Mantener la tasa de rotación de personal por debajo de la media del sector.
- Más del 75% de las instalaciones industriales certificadas como lugares de trabajo saludables.
- Alcanzar >75% de instalaciones industriales certificadas bajo las normas ISO 45001.
- Aumentar el porcentaje de personas con discapacidad al 3-5% del total de la plantilla.

Un equipo global y comprometido

Total equipo humano¹

25.247

57% mujeres
43% hombres

Compromiso con el empleo

98% contratos permanentes

8.171 nuevas contrataciones

3.240 promociones internas

Fomentamos la igualdad



62% de las promociones son mujeres.

66% de nuevas contrataciones son mujeres.

40% de representación femenina en puestos de dirección².

Somos diversos

Presencia global y multicultural con equipos en
+30 países de 97 nacionalidades.

4,3% de la plantilla son personas con discapacidad.

Valor intergeneracional: **25,7%** de profesionales
<30 años y 21,9% >50 años.

Impacto positivo 2025

Generamos empleo de calidad

Una de las mejores compañías del mundo en 2025 tanto para trabajar y como para que trabajen las mujeres - según *Forbes*.

Retribución adecuada

100% de la plantilla percibió una remuneración alineada con los estándares aplicables³, con condiciones salariales justas y competitivas en todos los mercados.

Protección social

100% del personal está cubierto por un sistema de previsión social.

Conciliación laboral

64% de personas elegibles se han adherido al programa de flexibilidad "Flexibility for U".

Compromiso con la igualdad efectiva

La brecha salarial refleja el compromiso de la compañía con la paridad salarial y se sitúa por debajo de la brecha país:

IGUALDAD SALARIAL PARA TRABAJOS SIMILARES 2025

%	España	EE.UU.	Irlanda	Alemania
Brecha del país ⁴	32,10	28,60	24,10	34,20
Brecha ajustada ⁵	3,82	0,68	2,10	2,44
Brecha sin ajustar ⁶	16,69	23,83	12,31	18,74

3. Según los índices de la Directiva (UE) 2022/2041 y el Wages and Fair Labor Standards Act de EE.UU.

4. Fuente: Global Gender Gap Report 2025.

5. La brecha salarial ajustada se estima mediante un modelo de regresión lineal múltiple que permite cuantificar la relación entre las variables predictoras (factores objetivos) y la variable dependiente (salario). Al incluir el sexo como una de las variables predictoras en el modelo, se puede aislar el efecto del sexo en el salario, controlando por otros factores como la experiencia, la educación y las condiciones de trabajo. De esta manera, la diferencia en los coeficientes de la variable sexo en el modelo representa la diferencia salarial atribuible únicamente al sexo, una vez que se han tenido en cuenta otros factores relevantes.

6. Para la determinación del salario retributivo medio se ha considerado el salario base, otros complementos fijos y cualquier otra remuneración, en efectivo o en especie, que la persona trabajadora haya percibido directa o indirectamente ("componentes complementarios o variables"), conforme al Reglamento Delegado (UE) 2023/2772.

1. Plantilla total a cierre del ejercicio.

2. Incluyendo puestos de Senior Management, Directores y Ejecutivos.

➕ Para más información consultar apartado [Nuestro equipo humano en el Informe Anual Integrado 2025](#).

Desarrollo de capacidades y formación

Grifols es consciente de que el desarrollo de capacidades y la formación son esenciales para generar empleo de calidad y atraer y retener talento. Grifols identifica los temas más críticos para las personas empleadas y diseña planes específicos para fortalecer su compromiso.

PRINCIPALES PROGRAMAS DE DESARROLLO

Programa de reconocimiento global

Creado para fomentar un entorno donde las personas sean reconocidas y recompensadas por sus contribuciones y desempeño. Desde 2022 ha otorgado más de 100.000 reconocimientos (45.000 en 2025), impulsando compromiso, productividad y retención.

Talent Program: Leading the Future

Programa global de 12 meses para preparar el relevo generacional de líderes de Grifols. Reúne 100 participantes por edición contribuyendo a impulsar la promoción interna, fomentar la retención del talento y reforzar el liderazgo a través de mentoring y job rotation, entre otros.

Programa GROW

Dirigido a técnicos senior y líderes emergentes, combina formación práctica, coaching y contacto directo con líderes. Consolidado como cantera clave para futuros roles estratégicos. En 2025 participaron 60 personas.

Strategy Program

Programa global de 9 meses para alta dirección que fortalece la visión estratégica e impulsa un liderazgo transformador. Cada edición reúne a 30 participantes. Se desarrolla en colaboración con Esade Business School.

Programa LEAP

Programa de desarrollo de talento emergente en centros de donación en EE.UU., orientado a acelerar el crecimiento profesional y preparar futuros líderes. Combina formación y mentoría, con 40 participantes por edición.

Programas de acompañamiento y transición profesional

Grifols acompaña a sus profesionales en procesos de transición mediante programas de jubilación o desvinculación, adaptación digital y relevo generacional, impulsando la empleabilidad y la sostenibilidad del negocio.

ESCUCHAMOS A NUESTRAS PERSONAS PARA SEGUIR AVANZANDO

Escuchar a nuestras personas es la base de nuestra evolución cultural. La encuesta global de compromiso 2024, con más del 85% de participación, permitió identificar prioridades y áreas de mejora, transformando el feedback en acciones concretas.

En 2025, esta escucha se tradujo en la definición de cuatro comportamientos prioritarios como palancas culturales y de negocio. Asimismo, se puso en marcha el Plan de Acción Global 2025, centrado en reforzar la comunicación y alineación estratégica, y en impulsar una toma de decisiones más ágil, autónoma y eficiente.



Grifols Performance System (GPS) es el proceso global y anual implementado por la compañía a toda su plantilla con el objetivo de valorar su desempeño y competencias.

Para más información consultar apartado [Nuestro equipo humano en el Informe Anual Integrado 2025](#).

NUESTROS CUATRO COMPORTAMIENTOS

Responsabilidad y Autonomía

Asumimos decisiones y animamos a contribuir de forma relevante.

Atención a las Prioridades

Definimos, comunicamos y dedicamos recursos a las prioridades clave.

Colaboración Inteligente

Reforzamos la confianza y la coordinación, tendiendo puentes entre equipos.

Mejora Continua

Fomentamos el aprendizaje y aspiramos a la excelencia para maximizar nuestro valor.

Formación en 2025

Horas de formación

7.475.899

68% mujeres
31% hombres
1% sin declarar

Formación en salud, seguridad y medioambiente



73% de la plantilla

60.730 horas de formación

Plantilla formada

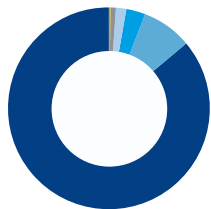
98%

98% de la plantilla en EE.UU. con 6.857.157 horas
97% de la plantilla en España con 343.309 horas
100% de la plantilla en Alemania con 200.616 horas
99% de la plantilla en el resto del mundo con 74.818 horas

Sensibilidad multicultural

Oferta formativa sobre diferentes culturas y protocolos de negocio

Formación



- Executives - 0,04%
- Directors - 0,3%
- Senior management - 0,4%
- Management - 1,0%
- Senior profesionales - 1,8%
- Profesionales - 10,2%
- Administrativos / operarios - 86,2%

Horas destinadas a mejorar las habilidades digitales

57.400

LA ACADEMIA GRIFOLS: COMPROMISO DIFERENCIAL

Además de programas específicos para directivos y directivas, programas de reembolso de gastos educativos y plataformas de formación a demanda, como parte de su compromiso con la formación continua de su equipo humano y de diferentes actores sociales, en 2009 Grifols creó la Academia Grifols, de la que forman parte la Academia de Desarrollo Profesional y la Academia de Plasmáfesis.



THE GRIFOLS ACADEMY
PROFESSIONAL DEVELOPMENT

5.502
participantes

13.550
horas de formación



THE GRIFOLS ACADEMY
PLASMAPHERESIS

1.881
participantes

2.459
horas de formación

➕ Para más información: [The Grifols Academy](#).



Salud y bienestar del nuestro equipo humano

Un enfoque integral adaptado a las necesidades de cada país

En el marco de su compromiso con entornos laborales seguros y sostenibles, Grifols adopta un enfoque integral del bienestar físico, mental y social con iniciativas adaptadas a cada país. Para ello, promueve campañas de salud preventiva, programas de actividad física y apoyo emocional, así como cribados y reconocimientos médicos periódicos. Además, ofrece servicios especializados de fisioterapia, nutrición y ergonomía, complementados con herramientas digitales de bienestar y acciones orientadas a fomentar hábitos saludables.

La salud mental como prioridad en el plan de bienestar 2025-2027

Grifols trabaja para impulsar una buena salud mental entre la plantilla para que puedan manejarse eficazmente ante las demandas y desafíos de su trabajo mientras mantienen un equilibrio emocional y psicológico saludable.

Desde 2023 Grifols cuenta con una política de salud mental y con un plan de actuación específico centrado en 3 pilares fundamentales. En 2024 la compañía incorporó un nuevo indicador para evaluar la salud emocional de su plantilla y trabaja en un nuevo plan de para contribuir a mejorar la salud emocional de la plantilla que lanzará en 2026.

PILARES DEL PLAN DE SALUD MENTAL DE GRIFOLS

Prevención

- Campañas de concienciación
- Formación específica sobre la Política de salud mental
- Formación en herramientas de salud mental
- Reordenación de espacios para crear entornos saludables
- Protocolos específicos sobre acoso, suicidio
- Promover un entorno de trabajo positivo

Detección

- Cuestionarios de salud mental
- Evaluaciones de riesgos específicos
- Procedimientos específicos para casos detectados
- Canales de comunicación

Desempeño

- Monitorización de indicadores
- Consultas psicológicas
- Planes de acción derivados de las herramientas de detección

➕ Para más información consultar apartado [Nuestro equipo humano](#) en el Informe Anual Integrado 2025.

AVANCES EN SALUD Y SEGURIDAD EN 2025

- Mejora significativa en accidentabilidad: reducción acumulada del 21,4% del LTIFR vs 2021.
- Mayor comunicación de los programas de seguridad y consolidación de una cultura preventiva.
- 0 accidentes mortales en los últimos cinco años, tanto en personal propio como contratistas.
- Consecución de la certificación ISO 45001 en la planta de San Diego, reforzando el sistema de gestión de seguridad y salud laboral y la prevención de riesgos. Se suma a la de Barcelona y Clayton.



El 65% de las personas encuestadas declararon tener una salud emocional positiva según el nuevo indicador de salud emocional de Grifols.

Donantes de plasma y comunidad

Los donantes de plasma, sin cuya generosidad no sería posible producir medicamentos plasmáticos, y las comunidades en las que se ubican los centros de donación son los principales colectivos afectados por nuestra actividad.

La compañía extiende su compromiso y alcance social a todas las comunidades en las que opera con iniciativas que contribuyen al desarrollo local y/o están relacionadas con los derechos humanos en áreas como la salud,

la educación y el medioambiente. Estas iniciativas sociales amplifican el impacto positivo de Grifols sobre otros colectivos, incluyendo individuos y grupos sociales desfavorecidos.

Estas actividades son realizadas de forma directa por la compañía y también a través de sus fundaciones: J.A. Grifols Foundation, Fundación Probitas y Fundación Víctor Grifols i Lucas.

Donantes de plasma 2025*

+1 millón

44% mujeres
56% hombres

*A cierre

Centros de donación

+400

El procedimiento para donar plasma es **seguro** y está muy **regulado**.

Impacto positivo¹ en donantes y sus comunidades

5.273 M USD

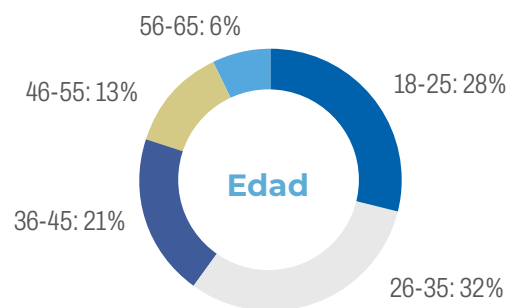
Los reconocimientos médicos rutinarios promueven la salud de los donantes.

Grifols solo obtiene plasma de donantes cualificados. Nunca utiliza plasma de donantes que donan una única vez.

LOS DONANTES DE GRIFOLS SON UNA MUESTRA REPRESENTATIVA DE LA SOCIEDAD

Educación y empleo

- 62%** Con licenciatura universitaria
- 11%** Graduados en la escuela secundaria
- 26%** Cursando carrera universitaria
- 95%** Personas empleadas a tiempo completo



La **compensación económica** impulsa la primera donación, mientras que el **altruismo y la atención** en los centros favorecen la donación frecuente².

Una hoja de ruta clara

Agenda Grifols 2030

- Lograr una satisfacción media de donantes superior a 4 sobre 5 tras su última experiencia de donación.
- Incrementar un 25% el número de beneficiarios de las iniciativas de Acción Social de Grifols (base 2025).

IMPULSAMOS UNA COMUNICACIÓN ACTIVA CON NUESTROS DONANTES

Mantener una relación abierta y cercana nos permite conocer las inquietudes y necesidades de nuestros donantes. Además, ofrecemos información útil para facilitar el proceso antes, durante y después de cada donación y trabajamos con las comunidades para fomentar la concienciación sobre la importancia de donar plasma para producir medicamentos esenciales para los pacientes que los necesitan.

1. En base al análisis SROI.

2. Según la encuesta de Grifols realizada en 2023 sobre 1.300 donantes.

Nuestra Política de donantes reconoce como prioridades la salud, la seguridad y la no discriminación

8 compromisos con nuestros donantes

1. **Salvaguardar su salud**, seguridad y bienestar.
2. **Respetar sus DD.HH.** y garantizar un trato igualitario y no discriminatorio.
3. **Asegurar** que den su consentimiento informado antes de la donación.
4. **Respetar la ley** de cada país sobre compensación y frecuencia de donaciones.
5. **Apoyar a las comunidades locales** donde se encuentran los centros de donación.
6. **Cumplir con las leyes** de protección de datos y aplicar las medidas necesarias para proteger su privacidad.
7. **Promover la comunicación** y la concienciación del uso de los medicamentos plasmáticos.
8. **Garantizar que cada interacción** se realiza de forma profesional, respetuosa, útil y atractiva.



En 2025 se cumple el 60 Aniversario de la centrífuga diseñada por Víctor Grifols i Lucas para realizar plasmaféresis in situ, una innovación que, por primera vez, permitió realizar la extracción, separación y reinfusión de componentes sanguíneos en un único proceso.

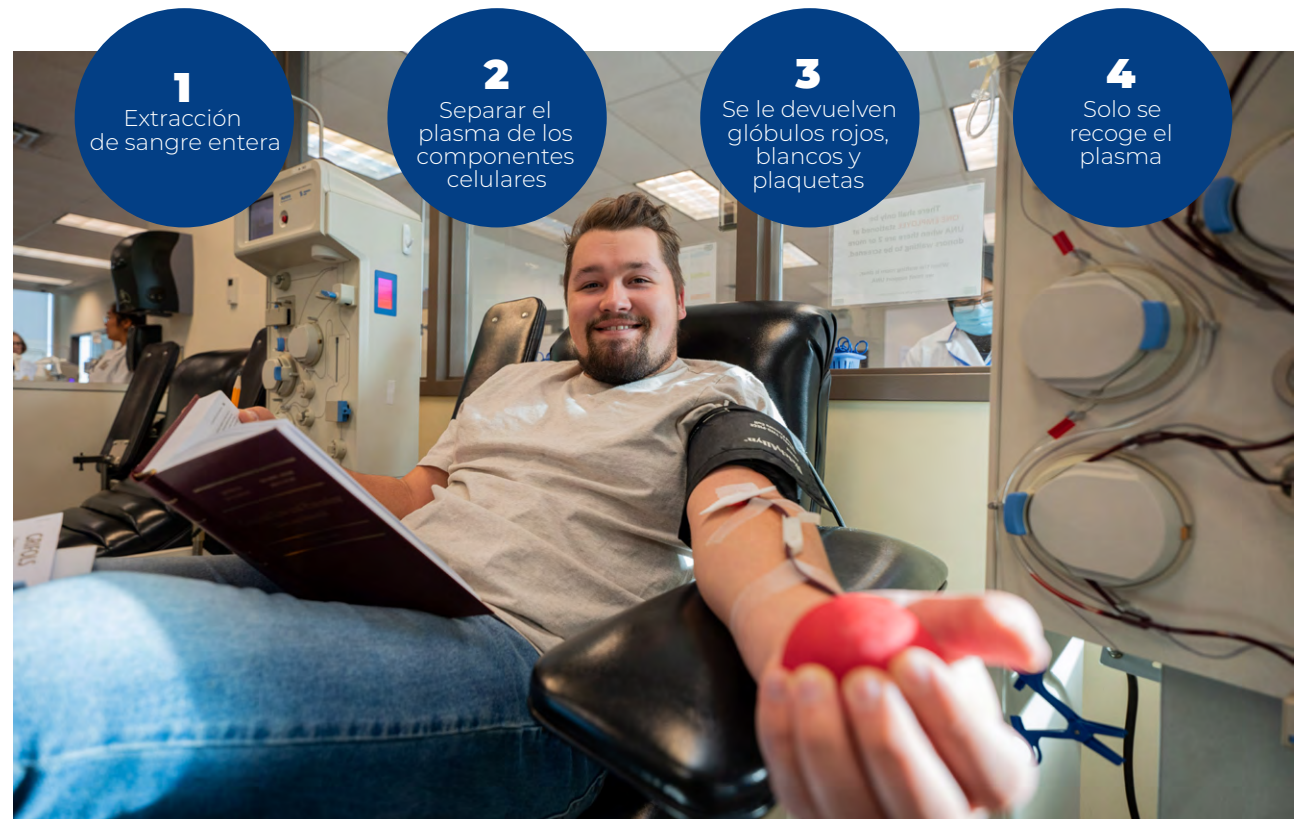
Promovemos la investigación sobre los efectos de donar plasma

Varios estudios han demostrado que la donación frecuente de plasma no afecta a la salud ni produce efectos adversos graves. También, que la plasmaféresis puede reducir los niveles de colesterol y tener un efecto beneficioso en donantes con mayor presión arterial.

En 2025, Grifols confirmó su participación en un nuevo estudio longitudinal promovido por la PPTA denominado CORE, que analizará durante dos años la relación entre la frecuencia de plasmaféresis, biomarcadores y la salud de los donantes.

Velamos por la salud de nuestros donantes

- Las donaciones de plasma están reguladas.
- Los centros de donación están controlados.
- Existen criterios claros y una normativa específica para donar plasma.
- Los controles de plasmavigilancia monitorizan posibles reacciones al donar plasma.
- Impulsamos de forma directa y mediante colaboraciones científicas estudios para evaluar los efectos de las donaciones en nuestros donantes.



Centros de donación en comunidades comprometidas

A cierre de 2025, Grifols cuenta con 310 centros de plasma en EE.UU., 97 en Europa y 33 en el resto del mundo¹ ubicados en comunidades con un fuerte compromiso con el desarrollo social en las que los centros de plasma actúan como motores de desarrollo local. Grifols trabaja para maximizar los impactos positivos y las oportunidades en las comunidades en las que está presente. Para ello, organiza eventos que refuerzan su involucración con la

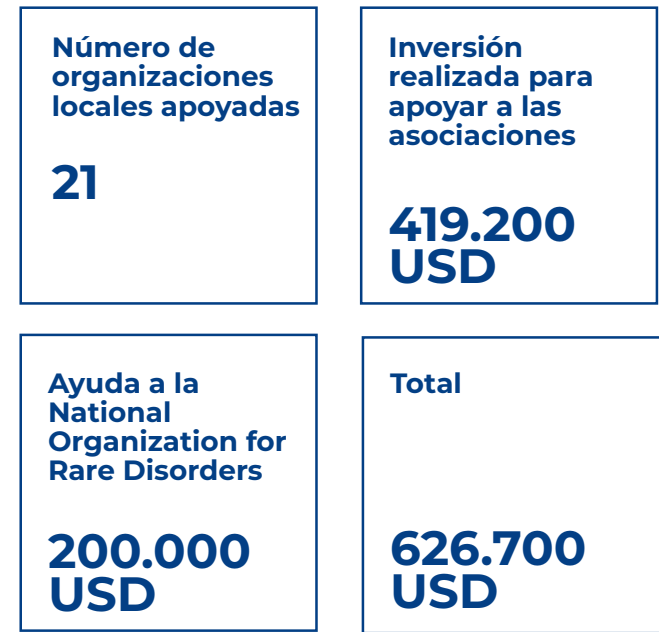
comunidad, contribuye con donaciones y realiza actividades de voluntariado, tanto de forma directa como a través de la J.A. Grifols Foundation. La compañía evalúa cuidadosamente la ubicación de los centros considerando indicadores sanitarios, de seguridad y diversidad de la comunidad. Además, los nuevos centros se diseñan con criterios de sostenibilidad para reducir el impacto ambiental y optimizar el consumo energético

APOYO DIRECTO



1. 16 en Egipto y 17 en Canadá. Para más información, ver la sección "Modelo de Negocio" del IAI de Grifols 2025

APOYO VÍA



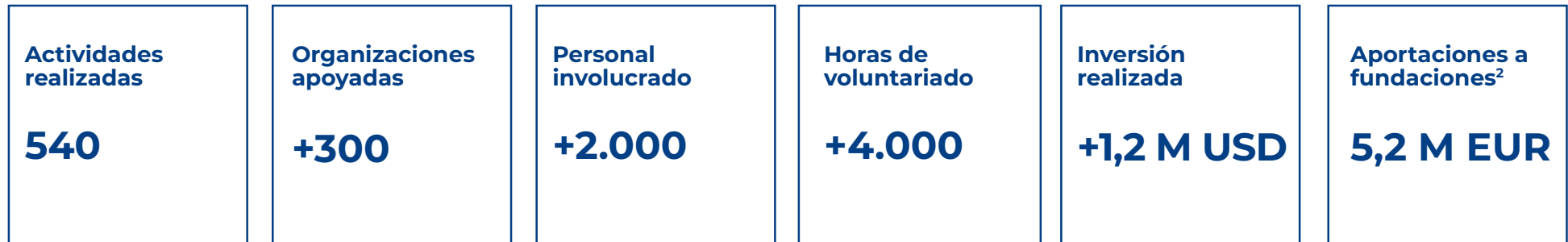
	Colaborar para que los militares de servicio puedan mantenerse conectados con su entorno familiar.
	Construir y mejorar viviendas seguras, dignas y saludables en comunidades de todo EE.UU.
	Compromiso con las comunidades locales apoyando a bancos de alimentos en las zonas donde opera.

PRINCIPALES ORGANIZACIONES QUE APOYAMOS EN LAS COMUNIDADES DE DONANTES

Acción social y apoyo a la comunidad

Grifols extiende su compromiso y alcance social a todas las comunidades en las que opera impulsando iniciativas que contribuyen al desarrollo local y/o están relacionadas con los derechos humanos en áreas como la salud, la educación y el medioambiente. Estas iniciativas de acción social amplifican el impacto positivo de Grifols sobre otros colectivos, incluyendo individuos y grupos sociales desfavorecidos.

PRINCIPALES INDICADORES¹



EJES DE ACTUACIÓN³

1. Salud y bienestar

Atención de las necesidades básicas de las poblaciones vulnerables, como la mitigación del hambre; el fomento de hábitos de vida saludables; y el apoyo al deporte amateur que contribuyen a la construcción de comunidades sólidas

2. Educación

Promoción de la igualdad de oportunidades en la educación y el acceso a la cultura, fomentando comunidades inclusivas, resilientes y prósperas. También apoyo a iniciativas culturales con el objetivo de hacer el arte y la cultura más accesibles a un público más amplio.

3. Medioambiente

Iniciativas destinadas a proteger, restaurar y mejorar las áreas naturales y los entornos verdes comunitarios, que incluyen iniciativas lideradas por la empresa y colaboraciones con grupos de apoyo al medioambiente y la conservación.



Iniciativas sociales de Grifols en España

Grifols colabora con entidades locales en proyectos que refuerzan la contribución social y los valores de la compañía en las comunidades donde tiene presencia. Estas colaboraciones apoyan iniciativas relacionadas con la salud y el bienestar (incluido el deporte), el medioambiente, la cultura y la educación.

Iniciativas apoyadas en 2025: 23

Inversión realizada: 323.000 EUR

Nº participantes: 397

1. Excluyendo fundaciones.

2. Incluye la Fundación Probitas y la Fundación Víctor Grifols i Lucas.

3. Desglose de las iniciativas subvencionadas, excluyendo las actividades de los centros de plasma.

Ampliamos nuestro impacto a través de nuestras fundaciones



Impulso del enfoque bioético en las ciencias de la vida

La Fundación Víctor Grifols i Lucas se creó en 1998 para destacar la importancia de la bioética y fomentar el diálogo entre especialistas de diferentes áreas del conocimiento. La Fundación tiene como objetivo promover la bioética entre organizaciones, empresas y profesionales sanitarios, ofreciendo un foro único para debatir y discutir temas relacionados con la ética, la ciencia y la atención sanitaria.

Entre sus actividades, la Fundación publica libros y artículos, organiza conferencias y eventos relacionados con la ética sobre temas científicos y sociales relevantes, promueve iniciativas educativas y otorga premios y becas de investigación. Asimismo, ofrece asesoramiento ético a otras instituciones y coorganiza actividades y encuentros con distintas entidades. Entre sus colaboradores habituales se encuentran la Sociedad Española de Salud Pública y Administración Sanitaria, la Fundación Mémora, el Departamento de Educación de la Generalitat de Catalunya y Amigos de la UNESCO Barcelona.

Además, desde 2015 promueve la Cátedra de Bioética UVIC-UC Fundació Grifols para impulsar los conocimientos sobre el ámbito de la bioética a través de la docencia y la investigación.

- ➊ Más información y detalle sobre la cátedra, los grupos de investigación y los proyectos en www.uvic.cat/recerca/bioetica.
- ➋ Más información y detalle sobre la fundación, sus actividades, su acción formativa, publicaciones, premios y becas en www.fundaciogrifols.org.



Mejorar la salud y el bienestar de los más vulnerables

La Fundación Probitas contribuye desde 2008 a mejorar el acceso a la salud y el bienestar, así como la igualdad de oportunidades, de personas en situación de vulnerabilidad a nivel local e internacional. En línea con la OMS, aborda la salud como un estado de completo bienestar físico, mental y social.

A nivel local, para llevar a cabo su misión, impulsa programas de acción social y de salud que contribuyen a mejorar la calidad de vida de niños, niñas y adolescentes en situación de vulnerabilidad y/o en riesgo de exclusión social en España. En el ámbito internacional, sus programas contribuyen a mejorar las condiciones de vida y el acceso a la salud de comunidades en zonas remotas del planeta con escasez de recursos sanitarios reforzando las capacidades de los sistemas públicos de salud.

Probitas trabaja con entidades sociales y sanitarias en base a un modelo de partenariado diseñando conjuntamente los proyectos con el objetivo de potenciar su acción transformadora, consiguiendo un mayor impacto a largo plazo, la sostenibilidad de los proyectos y su replicabilidad.

Fundación Probitas contribuye a la sostenibilidad social de Grifols S.A. y su actividad se financia principalmente gracias a la aportación de sus accionistas.

- ➌ Más información y detalle sobre la [Fundación Probitas](#), sus programas y su impacto.

Pacientes y profesionales de la salud

Los pacientes, los profesionales de la salud y, en última instancia, los sistemas sanitarios son usuarios principales de nuestros productos y servicios. Por eso, garantizar el suministro de plasma y potenciar la autosuficiencia es esencial para cumplir con nuestro objetivo de aumentar el acceso a medicamentos plasmáticos y a otras soluciones de diagnóstico y hospitalarias.

Alcance total de nuestros tratamientos:

132 M de personas

1 M de pacientes con enfermedades crónicas y **2 M** con afecciones agudas fueron tratados con terapias plasmáticas.

3 M de pacientes fueron atendidos con soluciones hospitalarias.

126 M de personas se beneficiaron de soluciones de diagnóstico, incluidas pruebas NAT y BTS.

Impacto positivo en pacientes

28.720 M USD

Contribuimos a sistemas de salud más sostenibles.

108 M EUR de ahorro en España 2025

+558 M EUR desde 2009

Decenas de condiciones tratadas con terapias plasmáticas.

CÓMO CONTRIBUIMOS AL BIENESTAR DE LOS PACIENTES

Los medicamentos derivados del plasma son de gran impacto porque aumentan la esperanza de vida, mejoran la calidad de vida y reducen las complicaciones potencialmente mortales de las personas con deficiencias de proteínas plasmáticas. La mayoría de los medicamentos plasmáticos están incluidos en la lista de medicamentos esenciales para adultos y niños de la OMS y muchos de ellos también forman parte de la lista de medicamentos esenciales de la UE.

ALGUNAS ENFERMEDADES Y CONDICIONES QUE PUEDEN SER TRATADAS CON MEDICAMENTOS PLASMÁTICOS¹

ALBÚMINA

- Cirrosis hepática
- Cirugía (cardíaca y mayor)
- Cuidados intensivos (sepsis, quemaduras..)

IMMUNOGLOBULINAS

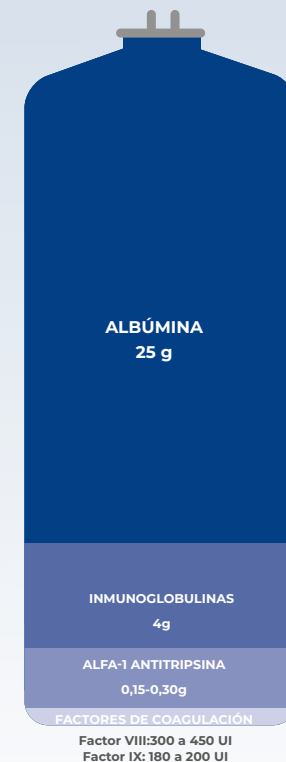
- Inmunodeficiencias
- Primarias (IDP)
- Secundarias (IDS)
- Enfermedades neurológicas
- Polineuropatía desmielinizante inflamatoria crónica (PDIC)
- Síndrome de Guillain-Barré
- Neuropatía motora multifocal (NMM)
- Hematológicas
- Trombocitopenia inmune (púrpura trombocitopénica o PTI)
- Enfermedades neuromusculares
- Miastenia Gravis (MG)
- Profilaxis post-exposición de la rabia
- Profilaxis post-exposición y tratamiento del tétanos
- Inmunoprofilaxis de la hepatitis B

ALFA-1 ANTITRIPSINA

- Déficit de alfa-1 antitripsina

FACTORES COAGULACIÓN

- Trastornos de la coagulación
- Hemofilia A y B
- Enfermedad de Von Willebrand (EwW)
- Deficiencias raras del factor de coagulación
- Hemorragias por traumatismos
- Sobredosis de anticoagulantes o sustancias tóxicas que provocan hemorragias



1. Esta información no presupone que los productos de Grifols cuenten con todas las aprobaciones regulatorias para ser utilizados en todas las indicaciones incluidas.

Avanzamos en nuestros compromisos

Seguridad y calidad

Ofrecer las mejores terapias, productos y servicios posibles a través de la innovación continua y el liderazgo en estándares de seguridad y calidad.

- Controlamos de manera exhaustiva e integral toda la cadena de valor.
- Vamos más allá del cumplimiento regulatorio.
- Identificamos los atributos críticos de nuestros productos, realizando exhaustivos controles y auditorías.
- El etiquetado y prospecto de nuestros productos, así como los materiales promocionales y de marketing se desarrollan de manera responsable siguiendo las leyes y reglamentos vigentes.

Transparencia e independencia

Involucramos y apoyamos a pacientes y organizaciones de pacientes sirviendo como fuente de información fiable y transparente.

Acceso a medicamentos

Promovemos y apoyamos los principios de equidad y acceso en salud, poniendo especial foco en el acceso a terapias plasmáticas y diagnóstico.

Medimos el valor de nuestras terapias

Mediante un enfoque basado en evidencia científica que analiza su impacto clínico, económico y en resultados en salud a lo largo de todo su ciclo de vida, utilizando metodologías como coste-efectividad, coste-utilidad e impacto presupuestario para compararlas con las alternativas terapéuticas disponibles.

Impacto positivo 2025

Apoyamos a nuestros pacientes de manera integral

- Apoyo a 80 organizaciones de pacientes a nivel global.
- 240 millones de UI* de factores de coagulación donados a la World Federation of Hemophilia (WFH) en el marco del programa humanitario para pacientes con hemofilia.
- Atención a 7.785 pacientes con DAAT en 5 países mediante programas de manejo integral de la enfermedad.
- Respuesta a emergencias con Direct Relief: +21.000 pacientes tratados y 2,17 M EUR donados.
- +30.000 test realizados desde 2023 con AlphaID™ At Home, programa gratuito directo al consumidor en EE. UU. para la detección del DAAT.
- ~36.600 kits genéticos distribuidos gratuitamente en 2025 en la UE y Latinoamérica a través del programa AlphaID™ para profesionales sanitarios para la detección del DAAT.

Una hoja de ruta clara

- Mantener la ratio de reclamaciones de calidad de Biopharma ≤ 1 reclamación / 50.000 unidades vendidas/año.
- Mantener por debajo de 1 las deficiencias críticas identificadas por auditorías externas (autoridades sanitarias reguladoras).
- Donar 240 M de UI de factores de coagulación para apoyar a pacientes con hemofilia de países en desarrollo a través de la WFH.



Generamos confianza

Además de operar bajo una estricta regulación y aplicar rigurosos controles y auditorías de calidad, nuestros sistemas de reclamaciones, de retirada de productos del mercado y de prevención de medicamentos falsificados, entre otros, generan confianza a pacientes y profesionales sanitarios. Así, Grifols garantiza una trazabilidad completa desde el donante hasta el paciente.

UN ROBUSTO ECOSISTEMA AVALA NUESTROS PRODUCTOS

SEGURIDAD

Sistema de farmacovigilancia

para el control de reacciones adversas de medicamentos.

Sistema de vigilancia de medicamentos y productos sanitarios.

Sistema de prevención de medicamentos falsificados, además de medidas adicionales como el código único o sellos holográficos.

CALIDAD Y CUMPLIMIENTO

Cumplimiento de Buenas Prácticas de Fabricación (GMP).

Sistema de retirada de productos del mercado.

Sistema de reclamaciones y gestión de calidad.

INFORMACIÓN RESPONSABLE

Estuches, prospectos y etiquetado según la normativa de cada país.

Marketing responsable

Todo el material promocional o educativo se revisa regularmente para asegurar que la información es veraz, fidedigna, completa y equilibrada.

EN 2025

Auditorías internas

463

Inspecciones regulatorias

615

Auditorías a proveedores con resultado favorable

399

0 Incidentes relacionados con la suspensión, revocación o pérdida de cualquier licencia o certificación; carta de advertencia; etc.

➕ Para más detalle consultar [apartado Pacientes y profesionales de la salud en el Informe Anual Integrado 2025](#).

Contribuimos a sistemas de salud más sostenibles

3 EJES DE ACTUACIÓN

Ahorro para los sistemas de salud

Impulsamos colaboraciones público-privadas que fomentan el ahorro para los sistemas públicos de salud a través de nuestros programas globales de fraccionamiento industrial de plasma.

Impulso público-privado

Colaboramos con los países para que alcancen la autosuficiencia en medicamentos plasmáticos, garantizando a los pacientes el acceso a tratamientos esenciales.

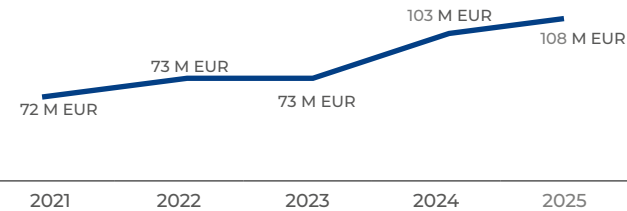
Apoyo a los bancos de sangre

Trabajamos con los bancos de sangre para avanzar en la autosuficiencia de medicamentos plasmáticos en España.

Mejorar el coste sanitario

Como complemento a su actividad principal, Grifols pone sus instalaciones, tecnología, conocimientos y equipo técnico al servicio de los centros de donación y organismos de salud pública para procesar el plasma recogido, purificar las proteínas y devolverlas íntegramente en forma de medicamentos.

CONTRIBUCIÓN DE GRIFOLS AL AHORRO DEL SISTEMA DE SALUD EN ESPAÑA



Ahorro desde 2019

+559 M EUR

GRIFOLS CUENTA CON PROGRAMAS GLOBALES DE FRACCIONAMIENTO INDUSTRIAL PARA LOS BANCOS DE SANGRE



Solución colaborativa



Seguridad en toda la cadena



Control productivo integral



Mayor autosuficiencia



Foco pacientes



Ahorro para los sistemas de salud

Para conocer más sobre nuestra aportación a los Sistemas de salud [consulte el capítulo Social en el Informe Anual Integrado 2025](#).

La innovación en Grifols

La innovación es un asunto material para Grifols tanto en términos de negocio como de sostenibilidad. La compañía la articula en torno a cuatro ámbitos principales, si bien promueve una cultura de innovación de forma transversal en toda la organización.

1. Innovación en tratamientos

Grifols impulsa la investigación y el progreso científico para mejorar la sociedad, acelerando y promoviendo nuevos tratamientos plasmáticos y no plasmáticos. Su cartera de innovación diferencial se centra en seis áreas terapéuticas clave e integra iniciativas de Biotest, Alkahest, Araclon y GigaGen. La compañía invierte en recursos y talento a través de su red de hubs de investigación en EE.UU. (California y Carolina del Norte) y Europa. Además, sus plataformas avanzadas refuerzan su liderazgo en biomedicina, permitiéndole mejorar la vida de millones de personas y anticiparse al futuro de la medicina.

2. Innovación tecnológica y digital

Grifols avanza en su transformación digital explorando, ponderando y potenciando herramientas digitales que aporten valor a su modelo de negocio. Desde 2018, ha capitalizado su conocimiento y experiencia para rediseñar su comunidad y ecosistema con un enfoque local y visión global. Su estrategia integral impulsa la innovación interna y posiciona a la compañía como un agente activo en la adopción de nuevas ideas y prácticas externas, colaborando con diversas entidades.

3. Innovación en diagnóstico

Las aportaciones e innovaciones de Grifols en diagnóstico transfusional para el cribado y tipaje de donaciones de sangre, plasma y tejidos son clave para la medicina moderna, ya que permiten una mayor seguridad, calidad y eficacia de las transfusiones sanguíneas y donaciones de tejidos. Gracias a estos procesos, se garantiza la compatibilidad entre donante y receptor, se previene la transmisión de enfermedades y se optimizan los inventarios de productos sanguíneos, permitiendo respuestas rápidas y efectivas en situaciones críticas. La tecnología de Grifols genera un notable impacto positivo a la sociedad, ya que contribuye a mejorar diagnósticos y tratamientos en este ámbito.

4. Innovación productiva

En el marco de su estrategia de crecimiento, Grifols avanza en la consecución de procesos productivos más eficientes y sostenibles. A través de su propia ingeniería y mediante colaboraciones con otras instituciones y organizaciones, explora diversas opciones relacionadas con la implementación de nuevas tecnologías, sistemas automatizados, digitalización, IA y nuevos materiales, entre otros.

Inversiones en I+D+i

426 M EUR

6% de los ingresos

1.921 M EUR

invertidos en los últimos 5 años

Talento

+1.379

personas dedicadas a I+D+i

+40 investigadores externos

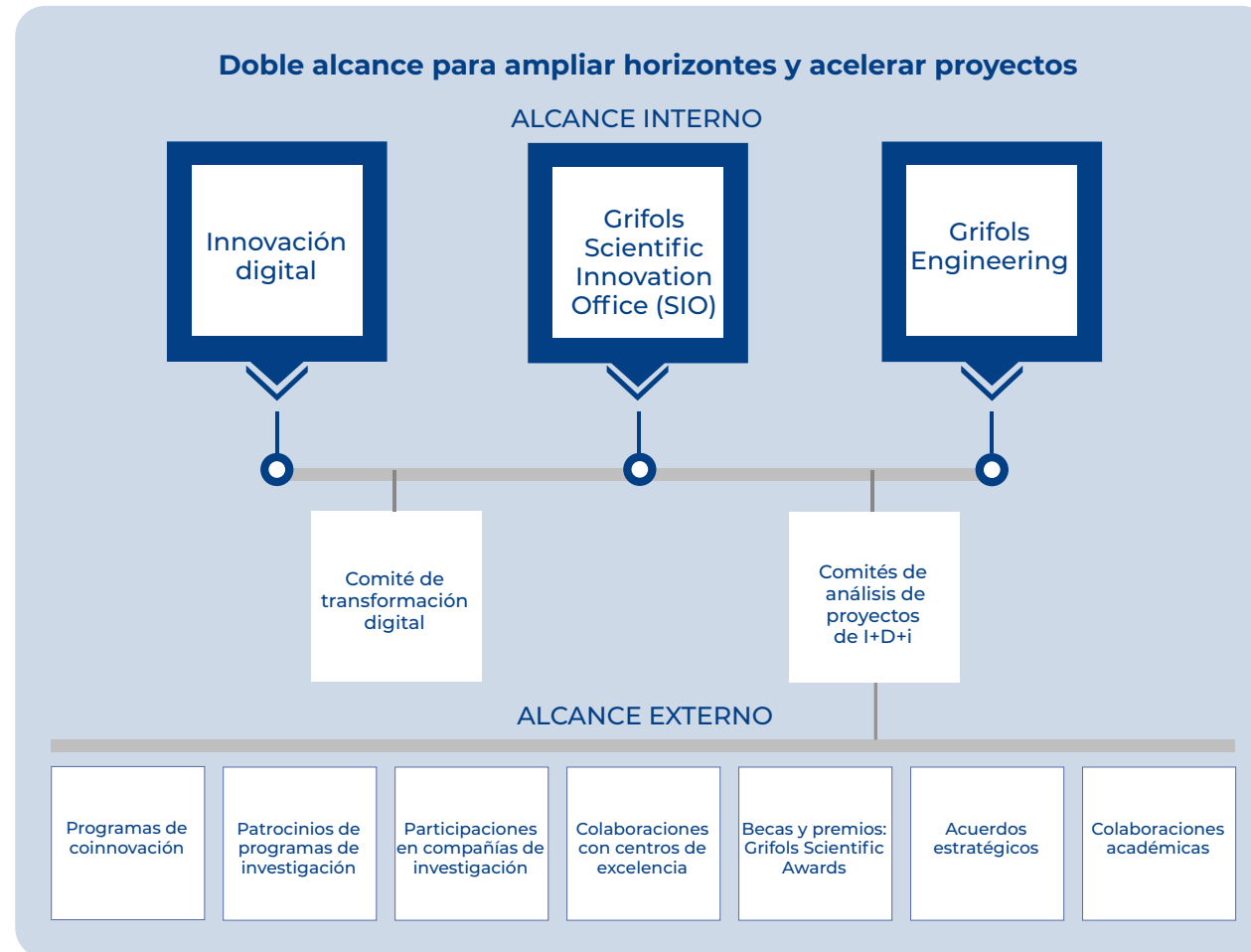
Patentes

2.613 patentes

594 solicitudes de patentes

1.341 patentes que vencen en los próximos 10 años

Un robusto ecosistema de innovación



“Impulsamos la investigación en el área de la salud a través de iniciativas propias o mediante acuerdos de colaboración con terceros que contribuyen al avance del conocimiento.

Un enfoque ético

En los ensayos clínicos y en la experimentación con animales cuando las pruebas son necesarias para salvar vidas. Grifols suscribe los tres principios fundamentales y universales que rigen la ética tal y como se define en su Política de derechos humanos:

- Respeto por las personas
- Beneficencia
- Justicia

Una hoja de ruta clara

- Completar más del 80% de los hitos definidos en proyectos clave de innovación.
- Asignar, dentro del perímetro de inversión en I+D, un mínimo del 75% a nuevos productos y desarrollo de mercado (NP&I).

4 prioridades

- Acelerar los avances de nuevas terapias, productos y servicios e impulsar mejoras y nuevas indicaciones para los existentes.
- Apoyar la competitividad.
- Optimizar la productividad interna para lograr mayores eficiencias.
- Favorecer la colaboración científica, la educación y las competencias investigadoras para el progreso del conocimiento.

Principales áreas terapéuticas para impulsar tratamientos

		Preclínica	Fase 1	Fase 2	Fase 3	Fase 4	Regulatoria	LCM
Inmunología	reclG - IDP							
	Xembify® - LLC							
	Xembify® - Jeringas precargadas							
	Gamunex® en Bolsas							
	Gamunex® C - IDS							
	Xembify® - PDIC							
Hepatología/ cuidados intensivos	Albúmina 20% - Cirrosis - PRECIOSA							
	Albúmina 5% - Insuficiencia aguda sobre crónica - APACHE							
Neumología	Alfa-1 AT 15% (SC) - DAAT							
	Alfa-1 Nueva generación							
	Prolastin-C - DAAT (SPARTA)							
Hematología	Fibrinógeno - Deficiencia congénita y adquirida							
	Fibrinógeno - Deficiencia congénita							
	Fibrinógeno - Deficiencia adquirida							
	Fostamatinib ¹ - PTI - Pacientes refractarios							
Enfermedades infecciosas	GIGA 2339 - VHB							
	Trimodulin (IgM) - (ESCAPE)							
Neurología	GRF6019 - Alzheimer							
	GRF6021 - Parkinson con demencia							
	Aβvac40 ² - Alzheimer							
	AKST4290 - Parkinson							
Otros	GIGA564 - Anti-CTLA-4 mAb Oncología							
	OSIG (Ocular Surface immunoglobulin) - Enfermedad del ojo seco							

* Derechos licenciados por Rigel Pharmaceuticals en la UE y otros países; 2 Proyecto de Araclon (empresa participada por Grifols).

** Comercialización iniciada.

Proyectos Biotest.

PRINCIPALES PROYECTOS EN MARCHA

• Fibrinógeno

Estudio clínico de fase 3 Adjusted Fibrinogen Replacement Strategy (AdFirst) en pacientes con elevada pérdida de sangre en cirugía de columna vertebral. También en cirugía abdominal para el tratamiento del pseudomixoma peritoneal (PMP) en pacientes con elevada pérdida de sangre en cirugía de columna vertebral.

• Trimodulin

Un nuevo preparado de anticuerpos policlonales con alto contenido en inmunoglobulinas G, M y A para el tratamiento de pacientes con neumonía grave adquirida en la comunidad (sCAP).

• IgSC-Xembify®

Ensayo clínico para evaluar seguridad, eficacia y farmacocinética de la inmunoglobulina subcutánea Xembify® en la prevención de las infecciones de pacientes con leucemia linfocítica crónica (LCC), mieloma múltiple (MM) y linfoma de Hodgkin (LH) con inmunodeficiencia secundaria (IDS).

• Alfa-1

Ensayo clínico SPARTA que evalúa la eficacia y la seguridad de dos pautas de administración intravenosa de alfa-1 (60 y 120 mg/kg/ semanal) en sujetos con enfisema pulmonar por déficit de alfa-1 antitripsina (DAAT).

Avances de otras iniciativas

Innovación en enfermedades neurodegenerativas

A través de sus compañías Alkahest y Araclon, Grifols explora el potencial terapéutico del plasma y trabaja en el desarrollo de nuevas soluciones de diagnóstico y tratamiento para Alzheimer y Parkinson.

>100 millones de muestras de plasma analizadas en el proyecto Chronos-PD para identificar biomarcadores tempranos del Parkinson.

124 pacientes participaron en el ensayo clínico fase 2 de ABvac40, vacuna experimental contra el Alzheimer con resultados de seguridad favorables.

Innovación digital

Actúa como un eje transversal para mejorar procesos, acelerar la I+D y generar nuevas fuentes de valor. Grifols avanza en su transformación digital mediante el uso de IA, herramientas de datos y colaboración con ecosistemas tecnológicos. Entre otros:

- Programa GIGA (Grifols Innovation with Google Academy) para acelerar la adopción de tecnologías digitales y el cambio cultural interno.
- IA aplicada a análisis proteómicos para identificar biomarcadores tempranos de la enfermedad de Parkinson.
- Plataforma de aprendizaje automático de GigaGen para acelerar el diseño de anticuerpos policlonales terapéuticos.

Innovación en diagnóstico

Grifols avanza para reforzar la seguridad transfusional y mejorar la detección de enfermedades mediante nuevas soluciones de cribado, tipaje sanguíneo y diagnóstico molecular, avanzando en ensayos para la detección de patógenos y nuevas plataformas diagnósticas.

Ensayo Procleix UltrioPlex W presentado a la FDA para detectar 5 patógenos en una sola prueba en el cribado de donantes.

>300 profesionales formados al año en el nuevo Training Center de Diagnostic en Sant Cugat.

Otras colaboraciones y apoyos

Grifols promueve la investigación científica en enfermedades hepáticas y terapias plasmáticas también mediante iniciativas como la Grifols Chair for the Study of Cirrhosis, que en 2025 cumple 10 años; el programa Investigator-Sponsored Research (ISR); y sus premios y becas científicas, fomentando la generación de conocimiento y su aplicación clínica.

8 M€ invertidos en los últimos 5 años a través de Cátedra Grifols.

9,2 M€ destinados en 5 años al ISR Program.

5,8 M€ destinados en 5 años a premios científicos y becas de investigación.

Impacto positivo 2025

Aprobaciones regulatorias

La FDA aprobó nuevas indicaciones y desarrollos terapéuticos, incluyendo la aceptación de la BLA para BT524 en deficiencia congénita de fibrinógeno, nuevas solicitudes IND para ensayos clínicos con Gamunex-C, Xembify y un colirio de inmunoglobulina para el síndrome del ojo seco.

Investigación y desarrollo clínico

Resultados positivos del ensayo fase 3 AdFirst con fibrinógeno, mientras que el estudio PRECIOSA con Albutein® 20% mostró mejoras en supervivencia en pacientes con cirrosis descompensada. También se iniciaron nuevos ensayos con Prolastin para DAAT y con Ig en patologías neurológicas y hematológicas.


Lanzamientos y avances terapéuticos

Inicio de la comercialización en EE.UU. de Yimmugo®, la Ig de nueva generación para IDP y lanzamiento de Prolastin-C líquido en Argentina, primer país fuera de EE.UU.

Optimización industrial y portfolio

Pipeline reforzado con 87 proyectos de I+D en terapias plasmáticas.

Para más información sobre Innovación consultar [apartado dentro del capítulo Social del Informe Anual Integrado 2025](#).



Gobernanza

Avanzamos para seguir creando valor de forma sostenible y a largo plazo

Impacto positivo 2025

Grifols sigue incorporando las mejores prácticas en gobernanza

Se constituye una nueva Comisión de Estrategia y se amplían las competencias de su anterior Comisión de Sostenibilidad, que pasa a denominarse Comisión de Sostenibilidad, Comunicación y Reputación.

Nuevo marco de gobernanza y uso responsable de la IA

Grifols se compromete con un enfoque centrado en el ser humano, orientado hacia la ética, el uso responsable, la sostenibilidad y el cumplimiento normativo. La compañía ha reforzado su Centro de Excelencia en Inteligencia Artificial (AI CoE) como un pilar estratégico para mejorar la eficiencia operativa, acelerar la innovación y garantizar un uso responsable y seguro de la IA.

Impulso de prácticas ESG en toda la cadena de valor

- **95%** de los proveedores por gasto (volumen) evaluados bajo criterios ESG.
- Actualización del contrato estándar (MSA) para incorporar cláusulas ESG.
- Nueva Política de sostenibilidad de proveedores desde principios de 2026.

0 casos de corrupción en 2025

+95% personal formado en políticas y procedimientos anticorrupción.

Canales de comunicación que funcionan

- **330** denuncias confirmadas a través de la Grifols Ethics Line.
- Sin alegaciones por corrupción, blanqueo de capitales o privacidad de datos de los clientes.



A través de un gobierno corporativo sólido, estratégico y alineado con las mejores prácticas, Grifols asegura una gestión eficiente, transparente y responsable de la compañía, promoviendo la confianza de los inversores y de sus principales partes interesadas.

Una hoja de ruta clara

- Lograr que al menos el 95% del gasto total en proveedores esté evaluado según criterios ESG.
- Que el 100% de la plantilla asignada realice formación de la Grifols Ethics Line.
- Cero contribuciones a campañas políticas.

Somos una compañía cotizada

Grifols es una compañía cotizada sin pactos parasociales ni acciones concertadas entre accionistas. Asimismo, no existe ninguna restricción (estatutaria, legislativa o de cualquier índole) a la transmisibilidad de valores y/o cualquier restricción al derecho de voto.

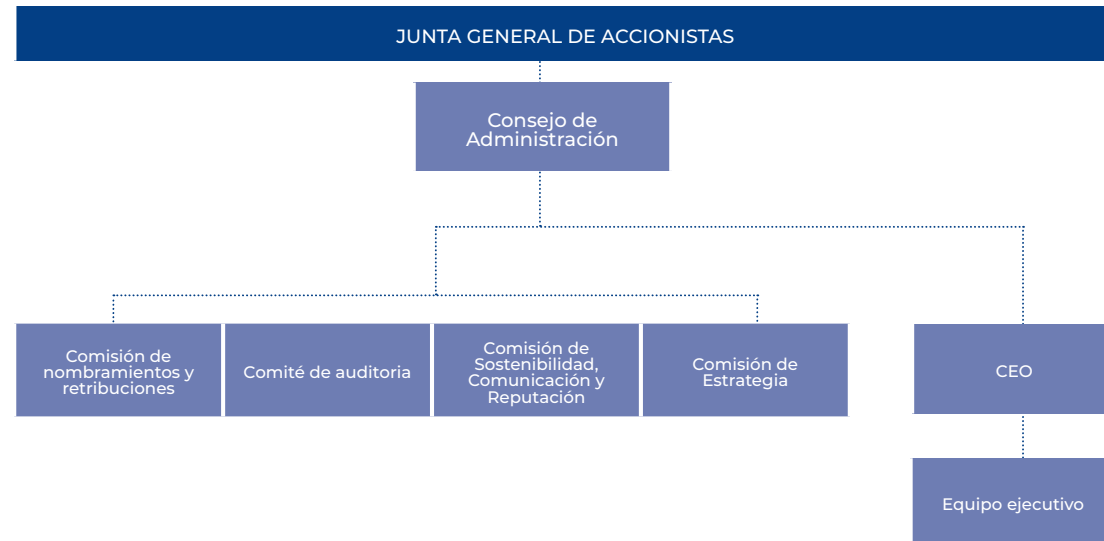
El capital social de Grifols S.A. asciende a 119.603.705 euros y está representado por 687.554.908 acciones pertenecientes a dos clases distintas: 426.129.798 acciones ordinarias con derecho de voto de 0,25 euros de valor nominal (acciones clase A) y 261.425.110 acciones sin voto con un valor nominal de 0,05 euros por acción, que cuentan con ciertos derechos económicos preferentes, incluyendo un dividendo preferente de 0,01€ por acción (acciones clase B). Ambas acciones que cotizan en las Bolsas de Valores de Barcelona, Madrid, Valencia y Bilbao y en el Mercado Continuo o S.I.B.E.

Grifols mantiene dos programas de American Depositary Receipts (ADRs) en EE.UU.: ADR nivel I para sus acciones clase A y ADR nivel III para las acciones clase B. Los ADRs nivel I cotizan en dólares en los mercados OTC y los ADRs nivel III cotizan en dólares en NASDAQ.

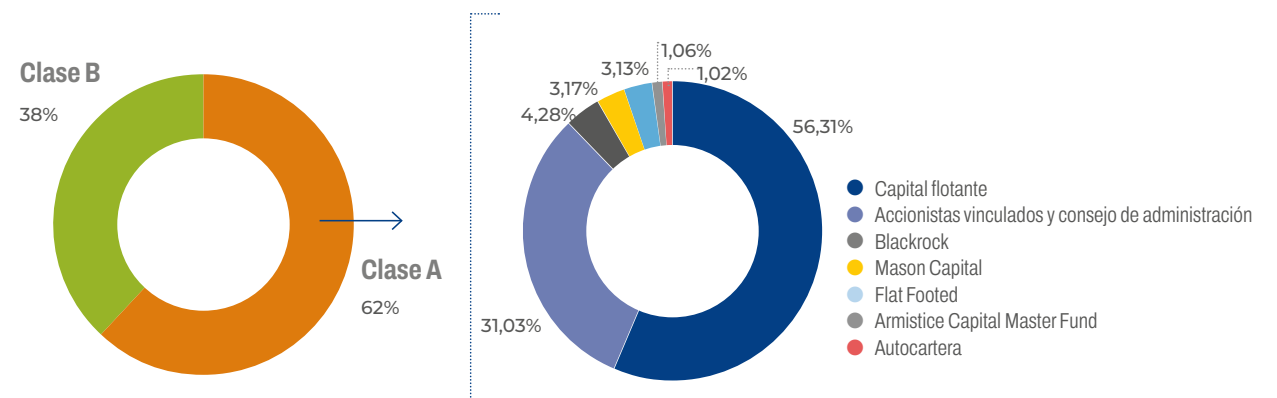
Remuneración al accionista en 2025

Grifols ha distribuido un dividendo a cuenta del ejercicio cuyo pago se realizó el 13 de agosto de 2025. El importe bruto por acción fue de 0,15 euros por acción, tanto para las acciones Clase A como para las acciones Clase B.

La Junta General de Accionistas es el órgano soberano de gobierno de la compañía y el Consejo de Administración es el máximo órgano de decisión



Composición accionarial



Consejo de administración



VICTOR GRIFOLS ROURA
PRESIDENTE DE HONOR
NO CONSEJERO



ANNE-CATHERINE BERNER
PRESIDENTA NO EJECUTIVA
COMISIÓN DE SOSTENIBILIDAD,
COMUNICACIÓN Y REPUTACIÓN
COMISIÓN DE ESTRATEGIA



NACHO ABIA BUENACHE
CONSEJERO DELEGADO



RAIMON GRIFOLS ROURA
CONSEJERO DOMINICAL
VICEPRESIDENTE
COMISIÓN DE SOSTENIBILIDAD,
COMUNICACIÓN Y REPUTACIÓN
COMISIÓN DE ESTRATEGIA



VÍCTOR GRIFOLS DEU
CONSEJERO DOMINICAL
COMISIÓN DE NOMBRAMIENTOS Y
RETRIBUCIONES
COMISIÓN DE ESTRATEGIA



**ALBERT GRIFOLS
COMA-CROS**
CONSEJERO DOMINICAL
COMISIÓN DE SOSTENIBILIDAD,
COMUNICACIÓN Y REPUTACIÓN



TOMÁS DAGÁ GELABERT
CONSEJERO
OTROS EXTERNOS
COMISIÓN DE NOMBRAMIENTOS Y
RETRIBUCIONES
COMISIÓN DE ESTRATEGIA



ENRIQUETA FELIP FONT
CONSEJERA INDEPENDIENTE
COMISIÓN DE SOSTENIBILIDAD,
COMUNICACIÓN Y REPUTACIÓN



**SUSANA GONZÁLEZ
RODRÍGUEZ**
CONSEJERA INDEPENDIENTE
COMISIÓN DE NOMBRAMIENTOS Y
RETRIBUCIONES
COMISIÓN DE SOSTENIBILIDAD,
COMUNICACIÓN Y REPUTACIÓN



**MONTSERRAT MUÑOZ
ABELLANA**
CONSEJERA INDEPENDIENTE
COORDINADORA
COMITÉ DE AUDITORÍA
COMISIÓN DE
NOMBRAMIENTOS Y RETRIBUCIONES



**ÍÑIGO SÁNCHEZ-ASIAÍN
MARDONES**
CONSEJERO INDEPENDIENTE
COMITÉ DE AUDITORÍA
COMISIÓN DE ESTRATEGIA



PASCAL RAVERY
CONSEJERO INDEPENDIENTE
COMITÉ DE AUDITORÍA



PAUL S. HERENDEEN
CONSEJERO DOMINICAL
COMISIÓN DE
NOMBRAMIENTOS Y RETRIBUCIONES

NURIA MARTÍN BARNÉS

SECRETARIA NO CONSEJERA

SECRETARIA NO MIEMBRO COMISIÓN DE NOMBRAMIENTOS Y RETRIBUCIONES
SECRETARIA NO MIEMBRO COMISIÓN DE SOSTENIBILIDAD, COMUNICACIÓN Y REPUTACIÓN
SECRETARIA NO MIEMBRO COMISIÓN ESTRATEGIA**LAURA DE LA CRUZ GALÁN**

VICESECRETARIA NO CONSEJERA

SECRETARIA NO MIEMBRO DE LA COMISIÓN DE AUDITORÍA

- El 25 de febrero de 2025, el consejo de administración anunció que no propondría la reelección del consejero Thomas Glanzmann a su cargo como miembro y presidente del Consejo de Administración de Grifols, a petición del propio interesado.
- El Sr. Glanzmann decidió poner voluntariamente fin a su etapa en Grifols, decisión que es efectiva desde el 5 de junio de 2025.

- El 5 de junio de 2025 se aprueba en la Junta de Accionistas el nombramiento de Anne-Catherine Berner como presidenta no ejecutiva de Grifols; la reelección de Víctor Grifols Deu como consejero; la ratificación del nombramiento por cooptación de Pascal Ravery como consejero; y el nombramiento mediante el sistema de representación proporcional de Paul S. Herendeen como consejero.

- Más información sobre los miembros del consejo y su trayectoria profesional en la [web corporativa](#).
- Más información sobre remuneraciones: [Informe anual sobre remuneraciones y Remuneración de los Consejeros](#).

Avanzamos en nuestros compromisos con las mejores prácticas

Separación de la propiedad y la gestión de la compañía conforme a la estrategia de gobierno corporativo de largo plazo iniciada en 2022.

Anne-Catherine Berner se convierte en presidenta no ejecutiva y Víctor Grifols Roura se mantiene como presidente de honor, tras su dimisión como miembro del consejo el 18 de diciembre de 2023.

Independencia

13 Miembros del Consejo

Todos los consejeros independientes tienen 4 o menos mandatos en otras compañías cotizadas.

Creación de la Comisión de Estrategia para asesorar al Consejo en la toma de decisiones estratégicas, formular propuestas sobre iniciativas clave y apoyar al Comité Ejecutivo en la planificación del crecimiento a largo plazo.

La Comisión de Sostenibilidad amplía sus funciones y se denomina Comisión de Sostenibilidad, Comunicación y Reputación, reforzando la supervisión de la estrategia ESG y asegurando la alineación de la comunicación y la reputación corporativa con los principios de transparencia y buen gobierno.

Equilibrio

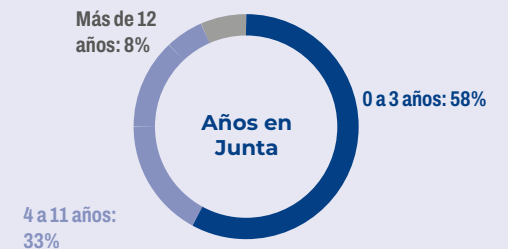
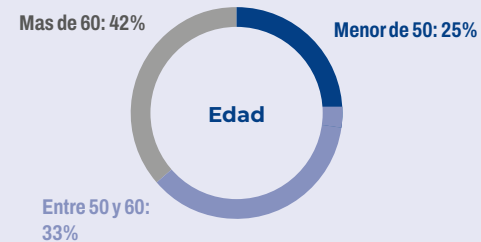
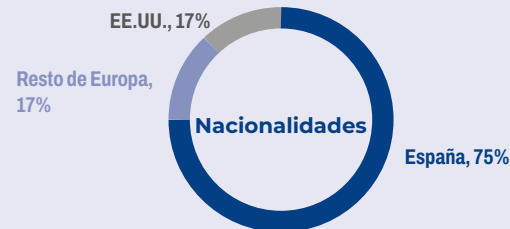
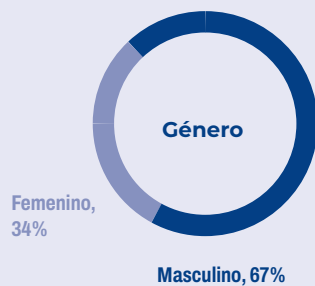
6 Consejeros independientes -> 50%

1 Consejero externo -> 8%

4 Consejeros dominicales -> 34%

1 Consejeros ejecutivos -> 8%

Diversidad



Equipo directivo

Contamos con un equipo directivo muy sólido y estamos posicionados para acelerar el crecimiento, mejorar el rendimiento y cumplir con los compromisos adquiridos con todas nuestras partes interesadas. El Comité Ejecutivo (8 miembros) constituye la primera línea directiva de Grifols y el principal órgano del equipo ejecutivo. Su misión es garantizar una gestión eficaz y coherente con la estrategia aprobada por el Consejo de Administración, coordinando la actividad de las distintas áreas de negocio y de soporte.



NACHO ABIA
CHIEF EXECUTIVE
OFFICER



**ROLAND
WANDELER**
PRESIDENT, BIOPHARMA



RAHUL SRINIVASAN
CHIEF FINANCIAL OFFICER



DAVID BELL
CHIEF CORP AFF & LEGAL
OFFICER



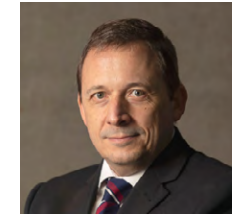
**ANTONIO
MARTÍNEZ**
PRESIDENT, DIAGNOSTIC



JORDI BALSELLS
PRESIDENT PLASMA
PROCUREMENT



CAMILLE ALPI
CHIEF HUMAN
RESOURCES & TALENT
OFFICER



DANIEL FLETA
CHIEF INDUSTRIAL
SERVICES OFFICER

PRIORIDADES ESTRATÉGICAS Y DE GESTIÓN

Plasma

- Asegurar el abastecimiento de plasma y el acceso a tratamientos.
- Impulsar una red de centros diversificada maximizando su eficiencia.

Innovación

- Priorizar los proyectos de innovación esenciales.
- Apostar por productos diferenciales a través de proyectos propios y de compañías participadas.
- Integrar proyectos de innovación y transformación digital que contribuyan a optimizar la gestión y aporten valor al modelo de negocio.

Donantes y pacientes

- Intensificar el compromiso con pacientes, profesionales de la salud y donantes.

Talento

- Impulsar el liderazgo. Impulsar una cultura de reconocimiento y desarrollo del talento.
- Velar y defender la diversidad, la inclusión y la igualdad de oportunidades.
- Fomentar la salud y el bienestar del equipo humano.

Desempeño económico

- Reducir la deuda.
- Disciplina financiera y control de costes.
- Crecimiento sostenible.

Nuevos modelos de negocio y expansión

- Impulsar colaboraciones público-privadas encaminadas a potenciar la autosuficiencia de medicamentos plasmáticos.
- Establecer alianzas estratégicas en mercados clave de alto potencial.

Sostenibilidad

- Continuar consolidando una cultura de sostenibilidad en la organización.
- Mantener una estrategia sólida y una hoja de ruta clara en materia de sostenibilidad. Fomentar que la toma de decisiones incluya el análisis y la evaluación conforme a criterios ESG.

Principios que rigen nuestra conducta empresarial

 <h3>Ética, integridad y honestidad</h3>	 <h3>Transparencia</h3>	 <h3>Seguridad y calidad</h3>
<p>Grifols impulsa una cultura empresarial basada en la ética y el cumplimiento. El Código de conducta y el Código de ética para directivos de Grifols establecen los principios y directrices que guían a la organización.</p> <p>A través de sus diversos programas de compliance la compañía se asegura que todas sus actividades cumplan con las normativas legales, los estándares internacionales y las mejores prácticas del sector. Asimismo, a través de políticas claras, formación continua y procesos de auditoría rigurosos, Grifols fomenta una cultura de integridad y transparencia.</p>	<p>Grifols no contribuye a ninguna campaña política, de ningún partido y en ningún territorio. En la gestión de asuntos públicos y en sus interacciones con funcionarios públicos cumple con los más altos estándares éticos y de transparencia.</p> <p>Grifols cumple con todas las regulaciones de lobby en EE.UU. y la UE. En EE.UU., presenta informes de transparencia al Congreso según la Lobbying Disclosure Act (LDA) y desde 2019 está inscrita en el Registro de Transparencia de la UE, adhiriéndose a su código de conducta para la interacción con instituciones europeas. También participa en consultas públicas sobre políticas sanitarias e industriales.</p>	<p>Grifols promueve una cadena de valor sostenible y responsable en la que la seguridad, la calidad y el respeto de los derechos humanos son requisitos prioritarios que se impulsan desde la alta dirección. La compañía cuenta con un sistema global de calidad basado en estándares regulatorios internacionales (FDA, EMA y otras autoridades), que garantiza la trazabilidad, seguridad y eficacia de sus productos a lo largo de toda la cadena de valor.</p> <p>En 2025, la compañía ha seguido reforzando la integración de criterios ESG en la cadena de suministro.</p>
 <h3>Derechos humanos</h3>	 <h3>Cumplimiento de las normas</h3>	 <h3>Gestión y control de riesgos</h3>
<p>La Política de derechos humanos, aprobada en 2022, es supervisada por el Comité de sostenibilidad. Grifols asegura que sus operaciones globales respeten los derechos humanos en toda la empresa.</p> <p>En los últimos cinco años, Grifols ha reforzado los procesos de debida diligencia en DD.HH. realizando un exhaustivo análisis para tener en cuenta toda la cadena de valor de acuerdo con los Principios Rectores sobre las Empresas y los Derechos Humanos de Naciones Unidas.</p>	<p>Grifols cuenta con diversos programas de compliance en diferentes áreas de la organización. Cada uno de ellos integra políticas, procedimientos y controles diseñados para garantizar que las actividades de Grifols se lleven a cabo de manera ética, transparente y conforme a las leyes y normativas aplicables. Su objetivo principal es prevenir, detectar y abordar riesgos legales y normativos que puedan surgir en las operaciones globales de la compañía. Entre ellos se aborda la prevención de delitos y prácticas anticompetitivas. Además, Grifols cuenta con un modelo integrado anticorrupción.</p>	<p>La Política de Control y Gestión de Riesgos refuerza la capacidad de Grifols para alcanzar sus objetivos estratégicos en un entorno complejo. Su propósito es garantizar la seguridad de pacientes, donantes, personal, accionistas, clientes, proveedores y otras partes interesadas mediante la identificación, control y gestión de los riesgos a los que la compañía está expuesta. Para su aplicación, Grifols cuenta con un sistema integral de control y gestión de riesgos basado en los principios del COSO. En 2025, la compañía consolida la integración de los riesgos ESG y climáticos en su mapa global de riesgos mediante el modelo ERM, incorporando el análisis ROCC y el enfoque de doble materialidad conforme a la CSRD.</p>

➦ Para más detalle sobre cada uno de los principios consultar [capítulo Gobernanza dentro del Informe Anual Integrado 2025](#).

Contamos con un robusto sistema normativo interno

Ética y cumplimiento	<ul style="list-style-type: none"> • Código de conducta • Código ético para directivos • Política de control y gestión de riesgos • Política de cumplimiento y buenas prácticas en materia fiscal • Política para la prevención de delitos • Política anticorrupción • Política de competencia • Política de recuperación de remuneraciones (clawback) • Política de transparencia en EE.UU. (U.S. Open Payment Program) • Política de la Grifols Ethics Line • Política de operaciones vinculadas • Política de conflictos de interés • Política de obsequios y hospitalidad • Política de transparencia en Estados Unidos 	Gestión ambiental y cambio climático	<ul style="list-style-type: none"> • Política de sostenibilidad • Política medioambiental • Política energética • Política de acción climática • Política de biodiversidad
	Capital humano	<ul style="list-style-type: none"> • Política de inclusión y pertenencia • Política de diversidad en la composición del Consejo de Administración • Política de remuneraciones de los consejeros • Política de salud y seguridad • Política de salud mental 	Derechos humanos y acción social <ul style="list-style-type: none"> • Política de derechos humanos • Política de acción social e inversión en la comunidad • Política de donantes de plasma • Política de pacientes y organizaciones de pacientes • Política de bienestar animal Comunicación responsable <ul style="list-style-type: none"> • Reglamento interno de conducta en materias relativas a los mercados de valores • Política de comunicación y contactos con accionistas, inversores institucionales y asesores de voto Privacidad y seguridad <ul style="list-style-type: none"> • Política global de privacidad y protección de datos • Política de ciberseguridad Calidad y cadena de suministro <ul style="list-style-type: none"> • Política de calidad • Política antifalsificaciones • Código de conducta para proveedores • Política global de compras (procurement) • Política de sostenibilidad de proveedores

*La cobertura de las políticas, códigos y reglamentos incluidos en el cuadro anterior son aplicables a todas las empresas del grupo Grifols dentro del perímetro de consolidación.

*Las políticas que son públicas están disponibles en www.grifols.com

* El detalle sobre las partes interesadas de Grifols está disponible en el IAI Grifols-2025.

- ⊕ Las políticas que son públicas están disponibles en www.grifols.com
- ⊕ Acceso a la [Política de Grifols Ethics Line](#).
- ⊕ Para más información sobre Grifols Ethics Line: <http://grifols.Ethicspoint.com>
- ⊕ Para más información consultar [capítulo de Gobernanza en el Informe Anual Integrado 2025](#).

Grifols Ethics Line, un canal de comunicación abierto

Grifols Ethics Line es el canal de comunicación habilitado por la compañía que permite a las personas empleadas y a otras partes externas interesadas -incluidos clientes, proveedores, contratistas y otros socios comerciales, así como a su personal empleado- plantear inquietudes sobre cuestiones éticas o informar sobre conductas que puedan suponer una infracción de las leyes, normas y reglamentos aplicables, o de las políticas internas, incluidas las relacionadas con los derechos humanos. Las comunicaciones pueden efectuarse de manera anónima, verbalmente o por escrito. Todas las comunicaciones se tratan con la máxima confidencialidad.

Todas las alegaciones recibidas se tramitan conforme al procedimiento operativo estándar establecido para garantizar que su investigación es exhaustiva y adecuada, y para determinar que se adopten las medidas correctivas necesarias.

789

denuncias recibidas

y **330** casos

confirmados en 2025.

Relaciones con proveedores

Grifols refuerza la resiliencia de su cadena de valor a través de relaciones a largo plazo con sus proveedores, el cumplimiento de estándares éticos exigentes y la promoción de prácticas sostenibles que respetan los derechos humanos, fomentan el desarrollo social y optimizan el desempeño de los socios comerciales. La compañía gestiona estas relaciones mediante un enfoque estructurado que combina un marco normativo sólido, la integración de criterios ESG y sistemas de evaluación y supervisión continua.



Es fundamental que las empresas que colaboran con Grifols estén implicadas con la sostenibilidad. Todos los profesionales que participan en los procesos de compra, incluyendo miembros de Grifols y proveedores externos, deben cumplir con las normas y reglamentos, estándares éticos, sociales, medioambientales y de privacidad.

1.509 proveedores
evaluados en ESG en 2025.

+490 auditorías de calidad
realizadas a proveedores en 2025.

Herramientas que impulsan una gestión integral

Principios y estándares de actuación

Las relaciones con proveedores se rigen por un marco normativo claro que define expectativas y responsabilidades:

- El Código de Conducta para Proveedores establece estándares obligatorios en materia ética, social y ambiental, incluyendo derechos humanos, lucha contra la corrupción, bienestar animal, calidad y seguridad de productos.
- La Política de Sostenibilidad de Proveedores integra criterios ESG en la selección, contratación y seguimiento de proveedores, alineando la cadena de valor con los compromisos de la Agenda Grifols 2030.

La Política Corporativa de Compras garantiza procesos de adquisición transparentes, objetivos y coherentes con las políticas corporativas de salud, seguridad y medioambiente.

Evaluación y gestión de riesgos

Grifols refuerza de forma continua la identificación y gestión de riesgos en su cadena de suministro:

- Integración de riesgos ESG y climáticos en el modelo de Enterprise Risk Management (ERM).
- Procesos de debida diligencia y evaluación ESG de proveedores con herramientas como EcoVadis.
- Identificación y seguimiento específico de proveedores estratégicos y críticos.
- Aplicación de medidas de mitigación y remediación cuando procede.

Supervisión y evaluación continua

La compañía mantiene un sistema robusto de cualificación y evaluación continua de proveedores que incluye:

- Auditorías periódicas, especialmente a proveedores críticos y estratégicos.
- Cumplimiento de estándares regulatorios internacionales, como las Normas de Correcta Fabricación (GMP).
- Monitorización del desempeño en calidad, seguridad y sostenibilidad.

Este enfoque refuerza la trazabilidad, la seguridad de los productos y la resiliencia de la cadena de suministro, contribuyendo a proteger a pacientes, donantes y demás grupos de interés.

Crecimiento sostenible

Nuestra estrategia se apoya en sólidos fundamentales, con foco en rentabilidad, eficiencia operativa y generación de caja para impulsar la creación de valor a largo plazo y cumplir con nuestra hoja de ruta. Al mismo tiempo, promovemos valor compartido, impulsando el desarrollo sostenible y el bienestar de las comunidades donde operamos.



GRIFOLS

Prioridades



- Crecimiento operativo rentable
- Mejora de los flujos de caja
- Reducción de deuda y fortalecimiento del balance
- Disciplina financiera y control de costes
- Impulso de proyectos prioritarios de I+D con ventajas competitivas

Avances en 2025

IMPULSO DEL CRECIMIENTO ORGÁNICO

Crecimiento robusto y sostenible de los ingresos

+7,0% ^{cc}³

Sólido desempeño de Biopharma

8,4% ^{cc}

Ejecución del Plan de Creación de Valor a largo plazo

FOCO EN RENTABILIDAD Y GENERACIÓN DE CAJA

EBITDA ajustado⁴

1.825 M EUR

Margen EBITDA ajustado

24,3%

Flujo de caja libre
468 M EUR

FORTALECIMIENTO DEL BALANCE

Flexibilidad financiera favorecida por la posición de liquidez⁵

1.678 M EUR

Mejora el ratio de apalancamiento⁶

4,2X

GENERAMOS VALOR MÁS ALLÁ DEL BENEFICIO ECONÓMICO

Total valor creado 2025

32.993 M USD

SROI total¹: 1,76x²

Por cada EURO de inversión Grifols genera 0,76 EUROS de retorno social.

CUMPLIMOS CON NUESTRAS OBLIGACIONES

Contribución tributaria total

752 M EUR

Entendemos que los impuestos son **esenciales** para contribuir al desarrollo social.

Sin presencia en territorios calificados como paraísos fiscales.

1. El SROI total es un término que refleja tanto la inversión como el valor social creado.

2. Utilizando como proxy el valor del QALY más elevado de la tabla de sensibilidad.

3. Operativo o cambio constante (cc) excluye las variaciones de tipo de cambio del ejercicio.

4. Excluye los impactos no recurrentes tales como costes de reestructuración, costes de transacción, el proyecto Biotest Next Level y otros costes extraordinarios.

5. Efectivo y equivalentes de efectivo 825 M EUR + líneas de crédito no utilizadas 853 M EUR.

6. Ratio de apalancamiento conforme al acuerdo de crédito. En base a los estados financieros se sitúa en 5,2x



Desempeño económico

Una hoja de ruta clara para seguir creando valor

1

Mantener el liderazgo en el sólido mercado de medicamentos plasmáticos

Objetivo: seguir creciendo como uno de los principales líderes de la industria, alineados con las sólidas perspectivas del sector, cuyo crecimiento se estima entre 7-9% anual.

Acciones:

- Potenciar el desempeño comercial de las principales proteínas, incluyendo la inmunoglobulina como principal palanca.
- Mejorar las tasas de diagnóstico y ampliar la base de pacientes.
- Hacer frente a la competencia con innovación en nuevos productos y expansión en mercados estratégicos.

2

Generación de flujo de caja libre (FCL)

Objetivo: maximizar el flujo de caja para fortalecer la posición financiera.

Acciones:

- Sólido crecimiento del EBITDA.
- Gestión del capital circulante, incluyendo el coste por litro (CPL) de plasma, mejoras en el rendimiento e iniciativas en la cadena de suministro.
- Gestión proactiva de la replanificación del CAPEX.
- Necesidades limitadas para expandir la red de centros de donación de plasma.

3

Reducción del apalancamiento

Objetivo: reducir el apalancamiento y mantener una estructura financiera sólida.

Acciones:

- Continua reducción orgánica del apalancamiento.
- Posición de liquidez sólida.
- Gestión proactiva de la estructura financiera y los vencimientos.

4

Impulsar la innovación y acelerar proyectos

Objetivo: capturar la gran oportunidad de mercado del fibrinógeno, uno de los proyectos de innovación más avanzados.

Acciones:

- Impulsar la penetración en DCF en Europa y en EE.UU. tras los lanzamientos comerciales.
- Reforzar la evidencia clínica en EE.UU. en DAF para avanzar en el proceso regulatorio con la FDA.
- Avanzar en otras indicaciones relacionadas con cirugías de columna vertebral, abdominal, etc.

5

Refinanciación y mercado de capitales

Objetivo: garantizar estabilidad financiera a largo plazo.

Acciones:

- Sólida confianza y apoyo del mercado crediticio.
- Mantener relaciones sólidas con nuestros inversores financieros y no financieros.

Evolución de principales indicadores

Máximos históricos de ingresos anuales

7.524 M EUR

+7,0% cc

Crecimiento de los ingresos impulsados por la positiva evolución de Biopharma, con un desempeño especialmente sólido de la franquicia de inmunoglobulinas (IG), apoyado en una gestión eficiente del suministro de plasma, una robusta demanda subyacente y un mix de producto favorable, liderado por la IG subcutánea.

Disciplina de costes y solidez del EBITDA

1.825 M EUR

24,3% margen EBITDA ajustado

El margen bruto se mantiene estable por las mejoras de la eficiencia en los procesos productivos y en la red de centros de plasma. Ambos factores, junto con una estricta disciplina de costes y de la inversión en innovación, permiten mantener una sólida rentabilidad operativa. El margen EBITDA ajustado fue del 24,3% (1.825 M€) y el reportado del 22,5% (1.694 M€), reflejando la resiliencia del modelo y la generación consistente de valor.

Beneficio neto positivo

157 M EUR

+156% vs 2024

Favorecido por la mejora de los costes financieros, tras las medidas acometidas en los últimos ejercicios para optimizar la estructura de financiación y reducir el coste de la deuda.

Balance sólido con inversiones ya realizadas

Total activo

19.712 M EUR

Fondos propios

5.385 M EUR

Efectivo y otros medios líquidos

825 M EUR

Remuneración al accionista

102 M EUR

distribuidos en dividendos –
0,15 EUR /acción¹

Avanzamos firmes en nuestro desapalancamiento y mejoramos nuestras calificaciones crediticias

Flujo de caja operativo

1.047 M EUR

El desapalancamiento ha seguido siendo una prioridad y Grifols reitera su compromiso de reducir la deuda del balance. A 31 de diciembre de 2025, la **deuda financiera neta** se situó en **7.759 millones de euros**².

El **ratio de desapalancamiento** se redujo hasta **4,2x** según el acuerdo de crédito (4,6x en 2024), impulsado por la mejora del EBITDA y la generación de 1.047 M€ de flujo de caja operativo, junto con una gestión activa de la deuda que refuerza la flexibilidad financiera del grupo.

Las agencias de rating reconocieron estos avances con **mejoras en las calificaciones y perspectivas crediticias** por parte de Moody's, Fitch y S&P, reflejando la mayor solidez operativa y financiera de la compañía.

1. Primer pago a cuenta del ejercicio 2025 realizado en agosto de 2025.

2. Excluyendo el impacto de la IFRS 16 cuyo impacto a 31 de diciembre de 2025 ascendía a 1.082 millones de euros.

Egipto: un proyecto transformacional

El proyecto de Grifols en Egipto es una de las iniciativas estratégicas más relevantes de la compañía en materia de expansión internacional, soberanía sanitaria y desarrollo de ecosistemas integrados de plasma.

A través de Grifols Egypt for Plasma Derivatives (GEPD), joint venture participada al 51% por la National Service Projects Organization (NSPO) y al 49% por Grifols, el país ha logrado en 2025 un hito histórico: la autosuficiencia en inmunoglobulinas, albúmina y factores de coagulación, convirtiéndose en el sexto país del mundo en alcanzar este nivel de autonomía en medicamentos derivados del plasma. Este logro consolida un modelo pionero en África y Oriente Medio y posiciona a Egipto como referente internacional en la creación de una plataforma integrada de plasma bajo los estándares regulatorios más exigentes.

Desde un punto de vista corporativo, el proyecto contribuye a la diversificación geográfica de la cadena de suministro y amplía la capacidad productiva del Grifols para atender la creciente demanda mundial de terapias plasmáticas. Asimismo, refuerza la posición competitiva de la compañía ya que, una vez cubiertas las necesidades nacionales, el excedente productivo podrá destinarse a mercados europeos.

Contribución al desarrollo económico y social de Egipto

La alianza entre Grifols y NSPO, respaldada por una inversión conjunta de 280 millones de euros, se ha convertido en un motor de desarrollo económico. En 2025, el proyecto ha aportado 55 millones de euros al PIB egipcio y se estima que la contribución anual superará los 272 millones de euros en 2030. Durante el periodo 2026–2029, el impacto económico acumulado previsto superará los 700 millones de euros, considerando efectos directos, indirectos e inducidos. En términos de empleo, ha generado hasta la fecha 1.200 empleos directos altamente cualificados y más de 14.000 empleos indirectos e inducidos.

El impulso de capacidades locales es otro pilar estratégico. La Grifols Academy for Plasmapheresis, primera institución africana especializada en plasma, ha impartido más de 170.000 horas de formación, lo que contribuye a la transferencia de conocimiento y al desarrollo de talento local bajo estándares internacionales. Asimismo, los acuerdos y colaboraciones con internacionales están generando un impacto sanitario superior a 80 M€.

GEPD en cifras

16 centros de donación en 2025 y **20** para 2026

Instalaciones de última generación

- Laboratorio de análisis de plasma y centro logístico de vanguardia.
- Avanzando en la planta de fraccionamiento y purificación que estará plenamente operativa en 2031.

Contribuyendo al acceso a la salud en Egipto

+1 M de viales producidos

+100.000 cheques médicos gratuitos

Certificación europea y alcance global

En 2025, la EMA certificó el proyecto GEPD avalando que toda su plataforma de plasma opera bajo los estándares europeos más exigentes de calidad, seguridad y control. Este reconocimiento se alinea con las prioridades del nuevo reglamento europeo SoHo. A este hito se suma la validación de PPTA, que confirma el cumplimiento de los más altos estándares internacionales de seguridad y calidad de las instalaciones.

Estas aprobaciones permiten avanzar hacia la exportación de medicamentos derivados del plasma a otros mercados, en particular Europa. Este avance resulta especialmente relevante en un contexto en el que cerca del 65% del plasma utilizado en el mundo procede de EE.UU. y Europa importa en torno al 40% del plasma que necesita.

Evolución de la actividad por unidades de negocio



Positiva evolución de Plasma Procurement y Biopharma

Ingresos totales

6.487 M EUR
+8,4% cc

Biopharma mantuvo un sólido desempeño impulsado por la fuerte demanda global de inmunoglobulinas, principal motor de crecimiento, con un aumento del +14,7% cc, apoyado en el dinamismo de EE.UU. y Canadá, la mayor penetración de la administración subcutánea y el buen comportamiento de las intravenosas. Alfa-1 y las proteínas especiales crecieron un +1,4% cc, con alfa-1 estable y buen desempeño de la hiperimmune antirrábica, reforzado además por la ampliación de la red de distribución y la contribución positiva del resto de proteínas especiales.



Avances en las áreas estratégicas de Diagnostic

Ingresos totales

640 M EUR
+1,4% cc

Los ingresos se mantienen estables y la evolución por segmentos refleja una transición del mix de ventas hacia tecnologías de mayor valor añadido. El crecimiento (+3,3% cc) de soluciones NAT -para el cribado de donaciones de sangre y plasma- y tipaje sanguíneo (+6,6% cc) compensan la presión en negocios más maduros como inmunoensayo, así como el descenso de otras actividades menos estratégicas.



Maximizando el valor de Bio Supplies

Ingresos totales

154 M EUR
-28,7% cc

Grifols sigue maximizando el valor de su cartera de productos. El descenso de 2025 está relacionado con efectos no recurrentes de operaciones extraordinarias de 2024 y ajustes de inventario. Excluyendo estos impactos, la demanda subyacente se mantiene consistente, con un comportamiento positivo en productos como Tétanos y Anti-HB, que muestran una evolución favorable.

Contribución positiva de Otros

Ingresos totales

243 M EUR
+16,8% cc

Aumenta por el impulso de Healthcare Solutions, favorecida por una mayor demanda de soluciones de IV Therapy, Pharmatech y del servicio de contract manufacturing, con un desempeño especialmente sólido en EE.UU., Latinoamérica e Iberia, apoyado en nuevos contratos y en una elevada actividad operativa. Además, el mix del área se ha reforzado con la positiva contribución de componentes sanguíneos transfusionales.

Plasma Procurement: un suministro de plasma fiable y eficiente

CENTROS DE PLASMA

+400
30% fuera de EE.UU.

ESTABILIDAD DE COSTES

CPL estable
Seguimos trabajando para optimizar el coste por litro de plasma.

MEJORA DE EFICIENCIAS

Equipos
de plasmaféresis innovadores.

Medimos el valor que creamos

En Grifols, seguimos avanzando como compañía en la creación de valor compartido, entendido como un enfoque estratégico que trasciende la maximización de beneficios, ya que contribuye al desarrollo sostenible y a la mejora del bienestar social. Utilizamos la metodología SROI (Retorno Social de la Inversión) para determinar el impacto que generamos para los donantes, comunidades locales y pacientes, estimando el coste-beneficio global de sus tratamientos.

Total valor creado 2025

33.993 M USD

SROI total¹: 1,76x

Por cada dólar de inversión Grifols genera 0,76 dólares adicionales de retorno social.²

Distribución del valor creado

Impacto en donantes y comunidades locales

5.273 M USD

Donantes

2.682 M USD

Comunidades locales

2.591 M USD



87% del valor creado corresponde a pacientes y el 13% a donantes y comunidades locales.

Impacto en pacientes³

28.720 M USD

IMPACTO POR PROTEÍNA PLASMÁTICA

13.753 M USD

 Inmunoglobulinas

4.057 M USD

 Albúmina

788 M USD

 Alfa-1 antitripsina

122 M USD

 Factor VIII

QUÉ APORTAMOS A NUESTRAS COMUNIDADES LOCALES

- Acceso a la salud
- Impacto económico en las comunidades locales

QUÉ APORTAMOS A NUESTROS DONANTES

- Mejora financiera
- Vidas más saludables
- Bienestar físico y psicológico
- Ayuda a gastos educativos
- Satisfacción personal y bienestar mora

QUÉ APORTAMOS A NUESTROS PACIENTES

- Una mejora en la calidad de vida 6,8 veces superior al coste del tratamiento plasmático³

1. El SROI total es un término que refleja tanto la inversión como el valor social creado.

2. Utilizando como proxy el valor del QALY más elevado de la tabla de sensibilidad.

3. Impacto positivo de las 4 proteínas plasmáticas principales de Grifols sobre los pacientes tratados en las enfermedades para las que están indicadas.

⊕ Para ampliar información sobre donantes y centros de donación consultar el capítulo Social – sección Donantes y comunidad del IAI Grifols 2025.

Nuestro compromiso fiscal

Grifols mantiene su compromiso de contribuir al desarrollo económico, social e industrial a través del cumplimiento de la legislación tributaria de los países en los que opera y paga la parte que debidamente corresponde en las jurisdicciones donde crea valor. Grifols utiliza estructuras societarias fundadas en razones comerciales e industriales, alineadas con la actividad del negocio y que cuentan con sustancia real. Grifols no tiene presencia en jurisdicciones no cooperativas.

3 palancas esenciales



Política fiscal

El **pago de impuestos es para Grifols** un elemento esencial y un pilar de su contribución económica y social a la comunidad.

Grifols no tiene presencia en jurisdicciones no cooperativas.

La **política fiscal de Grifols** está basada en una interpretación prudente y razonable de la normativa tributaria vigente en cada jurisdicción.



Gobernanza

El **Consejo de administración** aprueba la política de control y gestión de riesgos de toda naturaleza, incluido el fiscal.

El **Comité de Auditoría** supervisa la eficacia del control interno, la auditoría interna y los sistemas de gestión de riesgos, incluidos los fiscales.

El **Comité de Riesgos Corporativo** supervisa las responsabilidades de la dirección para evaluar, gestionar y controlar los riesgos.



Cumplimiento normativo

Grifols **cumple con la legislación fiscal de los países en los que está presente** y con las Líneas Directrices de la OCDE para las Empresas Multinacionales.

Contribución fiscal

En el marco de su compromiso con la transparencia, Grifols informa sobre su contribución fiscal a través de tres dimensiones: la contribución por tipo de impuesto, el valor fiscal distribuido y la contribución por área geográfica. Para ello, la compañía aplica la metodología de Contribución Tributaria Total (Total Tax Contribution*), alineada con el enfoque de la OCDE, que pone en valor el papel de los grupos empresariales en el sistema tributario como contribuyentes (mediante los impuestos soportados) y como recaudadores de impuestos en nombre de terceros (a través de los impuestos recaudados).

CONTRIBUCIÓN TRIBUTARIA TOTAL 2025

752 M EUR

Impuestos soportados

347 M EUR

Continúan **estables** vs 2024 y aumentan un **60%** en los últimos 4 años.

Impuestos recaudados

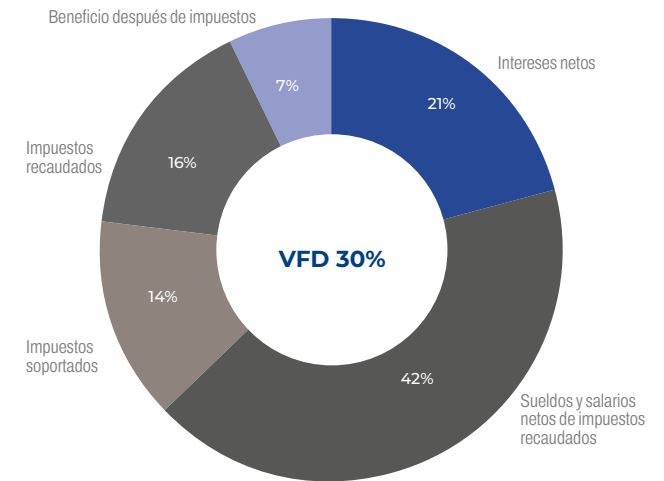
405 M EUR

Aumentan un **1%** vs 2024 y un **20%** en los últimos 4 años.

Los impuestos sobre beneficios representan el **43%** de los impuestos soportados.

El **69%** de los impuestos están asociados al empleo:
52% de soportados y **83%** de recaudados.

Valor fiscal distribuido 2025

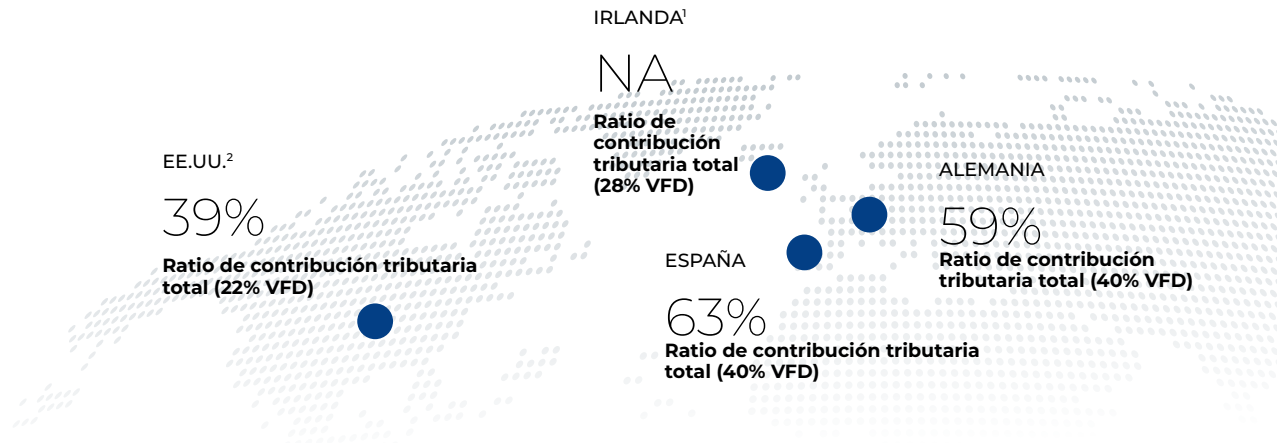


El VFD se sitúa en el **30%** a nivel global.

Significa que el **30%** del valor generado por Grifols ha sido ingresado a la hacienda pública por medio de **impuestos soportados (14%) y recaudados (16%)**.

De cada **100 EUR** de valor generado en 2025, Grifols ha destinado **30 EUR** al pago de impuestos.

Contribución por área geográfica



	Beneficio ³ (Pérdida) (Miles de euros)	Impuesto pagado ⁴ (Miles de euros)	Contribución tributaria total ⁵ (CTT - Millones de euros)	%
EE.UU.	267.265	80.360	341	45%
España	76.335	57.538	254	34%
Irlanda	(79.968)	2.019	92	12%
Alemania	(62.308)	14.932	64	9%
Resto del mundo	23.170	16.581	NA	NA

El ratio de contribución tributaria total es un indicador del coste que tienen los impuestos soportados en relación con los beneficios obtenidos. El cálculo se realiza como el porcentaje de impuestos soportados con respecto al beneficio antes de esos impuestos soportados en cada territorio, teniendo en cuenta las cifras agregadas de las entidades que forman parte del estudio.

1. En Irlanda no ha sido posible calcular el ratio de CTT, ya que el resultado antes de impuestos es negativo. En cualquier caso, la CTT de la compañía en Irlanda asciende a 92 millones de euros, aun cuando no presenta beneficios en ese territorio.
2. El ratio de CTT en EE. UU. se ve distorsionado por la diferencia entre los tipos de cambio utilizados a cierre de 2025 vs. 2024. Si no existiese este impacto, el ratio de CTT para EE.UU. sería muy similar al del 2024, ya que la CTT disminuye en menor medida de lo que disminuye el beneficio antes de impuestos soportados.
3. Beneficio obtenido después de impuestos en 2025 excluyendo dividendos, impairments y desinversiones en empresas del grupo.
4. Cuota líquida correspondiente al ejercicio 2025 (Impuesto sobre sociedades)
5. Para la Contribución Tributaria Total de EE.UU. se ha utilizado el tipo de cambio al cierre de los ejercicios reportados (1,175 euro/dólar para 2025 y 1,039 euro/dólar para el 2024). El cálculo de Contribución Tributaria Total excluye Biotest y otras entidades del Resto del mundo.



GRIFOLS